



# รายงานการติดตามและประเมินผล

## แผนพัฒนาท้องถิ่น

ประจำปีงบประมาณ พ.ศ. ๒๕๖๓



## สารบัญ

### ส่วนที่ ๑ บทนำ

- ความสำคัญของการติดตามและประเมินผล ๔
- วัตถุประสงค์ของการติดตามและประเมินผล ๕
- ขั้นตอนการติดตามและประเมินผล ๕
- เครื่องมือที่ใช้ในการติดตามและประเมินผล ๖
- ประโยชน์ของการติดตามและประเมินผล ๗

### ส่วนที่ ๒ การติดตามและประเมินผล

- สรุปผลการติดตามและประเมินผล ปีงบประมาณ พ.ศ. ๒๕๖๓ ๑๐
- โครงการพัฒนาท้องถิ่น ๑๒
- ผลการดำเนินงานตามงบประมาณที่ได้รับและการเบิกจ่ายงบประมาณ ๑๓
- ผลที่ได้รับจากการดำเนินงาน ๑๘
- ปัญหาอุปสรรคดำเนินงานที่ผ่านมาและแนวทางแก้ไข ๑๘
- แนวทางการติดตามและประเมินผล ปีงบประมาณ พ.ศ. ๒๕๖๓ ๑๙

### ส่วนที่ ๓ ผลการวิเคราะห์การติดตามและประเมินผล

- ผลการพิจารณาการติดตามและประเมินผลยุทธศาสตร์เพื่อความสอดคล้องแผนพัฒนาท้องถิ่น ๒๗
- ผลการพิจารณาการติดตามและประเมินผลโครงการเพื่อความสอดคล้องแผนพัฒนาท้องถิ่น ๓๑
- การวิเคราะห์เชิงปริมาณ ๓๖
- การวิเคราะห์เชิงคุณภาพ ๓๗

### ส่วนที่ ๔ สรุปผล ข้อเสนอแนะและข้อเสนอแนะ

- สรุปผลการพัฒนาท้องถิ่นในภาพรวม ๔๓
- ข้อเสนอแนะในการจัดทำแผนพัฒนาท้องถิ่นในอนาคต ๔๕

### ภาคผนวก

๔๗

## ส่วนที่ ๑

### บทนำ

ตามพระราชบัญญัติสภาองค์การบริหารส่วนตำบล พ.ศ.๒๕๓๗ แก้ไขเพิ่มเติมถึง ฉบับที่ ๗ พ.ศ.๒๕๖๒ พระราชบัญญัติกำหนดแผนและขั้นตอนการกระจายอำนาจให้แก่องค์กรปกครองส่วนท้องถิ่น พ.ศ.๒๕๔๒ ส่งผลให้องค์กรปกครองส่วนท้องถิ่นมีบทบาทและอำนาจหน้าที่ต่างๆ เพิ่มมากขึ้น ทั้งในด้านโครงสร้างพื้นฐานด้านงานส่งเสริมคุณภาพชีวิต ด้านการจัดระเบียบชุมชน สังคม และการรักษาความสงบเรียบร้อย ด้านการวางแผน การส่งเสริมการลงทุนพาณิชย์ยกรรม และการท่องเที่ยว ด้านการบริหารจัดการ และการอนุรักษ์ทรัพยากรธรรมชาติ สิ่งแวดล้อม และด้านศิลปวัฒนธรรม จารีตประเพณี และภูมิปัญญาท้องถิ่น แม้ว่าองค์กรปกครองส่วนท้องถิ่นจะมีอำนาจหน้าที่เพิ่มมากขึ้น แต่องค์กรปกครองส่วนท้องถิ่นส่วนใหญ่ยังคงมีทรัพยากรจำกัด ทั้งทรัพยากรบุคคล งบประมาณ และวัสดุอุปกรณ์ เพื่อให้การดำเนินงานขององค์กรเป็นไปอย่างมีประสิทธิภาพและประสิทธิผลมีความโปร่งใส และเกิดประโยชน์สูงสุดแก่ท้องถิ่นของตน จึงกำหนดให้องค์กรปกครองส่วนท้องถิ่น มีหน้าที่จัดทำแผนพัฒนาท้องถิ่น อันเป็นเครื่องมือที่สำคัญประการหนึ่งที่จะให้องค์กรปกครองส่วนท้องถิ่นสามารถดำเนินงานได้ตามเป้าหมายที่วางไว้ จึงจำเป็นต้องมีการกำหนดแผนพัฒนาที่สามารถตอบสนองต่อการทำงานเพื่อพัฒนาท้องถิ่นและสามารถบ่งชี้ความสำเร็จของแผนได้ด้วย

ดังนั้น การวางแผนคือ ความพยายามที่เป็นระบบ (System attempt) เพื่อตัดสินใจเลือกแนวทางปฏิบัติที่ดีที่สุดสำหรับอนาคต เพื่อให้้องค์การบรรลุผลที่ปรารถนา จากที่กล่าวมาข้างต้น แม้ว่าองค์กรปกครองส่วนท้องถิ่นจะมีแผนพัฒนาท้องถิ่นที่ดีเท่าไรก็ตาม แต่หากไม่สามารถบ่งชี้ถึงผลการดำเนินงานที่เกิดขึ้นได้ก็ไม่สามารถที่จะบ่งบอกความสำเร็จของแผนพัฒนาท้องถิ่นได้ **“ระบบติดตาม”** จึงเป็นเครื่องมือสำคัญที่ช่วยในการปรับปรุงประสิทธิภาพในการดำเนินงาน รวมถึง **“ระบบประเมินผล”** ที่คอยเป็นตัวบ่งชี้ว่า ผลจากการดำเนินงานเป็นไปตามหรือบรรลุตามเป้าหมายหรือไม่อย่างไร เพื่อนำข้อมูลดังกล่าวมาใช้ในการปรับปรุง แก้ไข ขยายขอบเขต หรือแม้แต่ยุติการดำเนินงาน

การติดตามและการประเมินผลถือได้ว่าเป็นเครื่องมือที่จำเป็นในการปรับปรุงประสิทธิภาพของโครงการที่ดำเนินการอยู่โดยที่ **“การติดตาม”** (monitoring) หมายถึง กิจกรรมภายในโครงการซึ่งถูกออกแบบมาเพื่อให้ข้อมูลป้อนกลับ (feedback) เกี่ยวกับการดำเนินงานโครงการ ปัญหาที่กำลังเผชิญอยู่และประสิทธิภาพของวิธีการดำเนินงาน หากไม่มีระบบติดตามของโครงการแล้ว ย่อมส่งผลให้เกิดความล่าช้าในการดำเนินงานให้ลุล่วง ค่าใช้จ่ายโครงการสูงเกินกว่าที่กำหนดไว้ กลุ่มเป้าหมายหลักของโครงการไม่ได้รับประโยชน์หรือได้รับน้อยกว่าที่ควรจะเป็น เกิดปัญหาในการควบคุมคุณภาพของการดำเนินงานเสียเวลาในการตรวจสอบความขัดแย้งในการปฏิบัติงานภายในหน่วยงานหรือระหว่างหน่วยงานกับกลุ่มเป้าหมายที่ได้รับประโยชน์จากโครงการ ในทางตรงกันข้ามหากโครงการมีระบบติดตามที่ดีแล้ว จะก่อให้เกิดประสิทธิภาพในการใช้ต้นทุน (cost-effective) ดำเนินงานด้านต่าง ๆ เป็นการให้ข้อมูลป้อนกลับเกี่ยวกับการบรรลุเป้าหมายของโครงการ

ต่าง ๆ การระบุปัญหาที่เกิดขึ้นในโครงการและการเสนอทางแก้ปัญหาการติดตามดูความสามารถในการเข้าถึงโครงการของกลุ่มเป้าหมาย การติดตามดูประสิทธิภาพในการดำเนินงานของส่วนต่าง ๆ ในโครงการ และการเสนอวิธีการปรับปรุงการดำเนินงานโดยส่วนใหญ่แล้วผู้บริหารโครงการมักจะไม่ให้ความสำคัญกับการวางระบบติดตามโครงการ เนื่องจากว่าเป็นสิ่งที่ต้องใช้เทคนิคเชิงวิชาการค่อนข้างสูง จึงปล่อยให้เจ้าหน้าที่ของหน่วยงานระดับสูงกว่าเป็นผู้ดำเนินการ นอกจากนี้ยังเสียค่าใช้จ่ายสูงและก่อให้เกิดความยุ่งยากซับซ้อนในทางปฏิบัติ อย่างไรก็ตามในความเป็นจริงแล้วขึ้นอยู่กับความจำเป็นและทรัพยากรที่มีอยู่ในแต่ละโครงการ เพราะฉะนั้นจะเห็นได้ว่าการวางระบบติดตามไม่จำเป็นที่จะต้องแบกรับภาระต้นทุนที่สูงหรือมีความซับซ้อนแต่อย่างใด บางโครงการมีระบบติดตามที่อาศัยพนักงานชั่วคราว(part-time) เพียงคนเดียว โดยมีหน้าที่จัดทำรายงานการติดตามประจำไตรมาส หรือในบางโครงการอาศัยพนักงานเต็มเวลา (full-time) เพียงจำนวนหนึ่งที่มีความเชี่ยวชาญในการทำการศึกษาดูตามเพื่อจะเลือกใช้วิธีติดตามที่ก่อให้เกิดประสิทธิภาพในการใช้ต้นทุนสูงสุด ในส่วนของ “การประเมินผล” นั้นเป็นสิ่งที่จำเป็นสำหรับการดำเนินการเช่นเดียวกับการติดตาม เพราะผลที่ได้จากการประเมินจะใช้ในการปรับปรุง แก้ไข การขยายขอบเขต หรือการยุติการดำเนินการซึ่งขึ้นอยู่กับวัตถุประสงค์ของการประเมิน การประเมินผลแผนงานจึงเป็นสิ่งที่บ่งชี้ว่าแผนงานที่กำหนดไว้ได้มีการปฏิบัติหรือไม่ อย่างไร อันเป็นตัวชี้วัดว่าแผนหรือโครงการที่ได้ดำเนินการไปแล้วนั้นให้ผลเป็นอย่างไร นำไปสู่ความสำเร็จตามแผนงานที่กำหนดไว้หรือไม่ อีกทั้งการติดตามและประเมินผลยังเป็นการตรวจสอบดูว่ามีความสอดคล้องกับการใช้ทรัพยากร (งบประมาณ) เพียงใด ซึ่งผลที่ได้จากการติดตามและประเมินผลถือเป็นข้อมูลย้อนกลับ (feedback) ที่สามารถนำไปในการปรับปรุงและการตัดสินใจต่อไป นอกจากนี้การประเมินผลยังถือเป็นกระบวนการตัดสินใจคุณค่าและการตัดสินใจอย่างมีหลักเกณฑ์โดยใช้ข้อมูลที่เกี่ยวข้อง

ดังนั้น แล้วการติดตามและประเมินผลจึงเป็นกลไกในการตรวจสอบการทำงานขององค์กรปกครองส่วนท้องถิ่น เพื่อให้เกิดความโปร่งใส เป็นเข็มทิศที่จะชี้ได้ว่าการพัฒนาท้องถิ่นจะไปทิศทางใด จะดำเนินการต่อหรือยุติโครงการต่าง ๆ เป็นกลไกของการขับเคลื่อนเสริมสร้างระบอบประชาธิปไตยในท้องถิ่น เพราะว่าการดำเนินการใด ๆ ของหน่วยงานหรือองค์กรปกครองส่วนท้องถิ่นเมื่อมีการประเมินผลในสิ่งที่วางแผนไว้แล้วและที่ได้จัดทำเป็นงบประมาณรายจ่ายได้รับการตรวจสอบติดตามโดยคณะกรรมการที่ถูกจัดตั้งขึ้นก็ตามหรือจากการติดตามการประเมินผลโดยหน่วยงานภาครัฐ ภาคเอกชน ภาคประชาสังคม สมาชิกสภาท้องถิ่น ประชาชนในท้องถิ่นล้วนเป็นกระบวนการมีส่วนร่วมเพื่อให้เกิดความโปร่งใส เป็นกระบวนการที่บอกถึงการบรรลุเป้าหมายขององค์กรปกครองส่วนท้องถิ่น ซึ่งอาจจะเป็นผลผลิต การบริการหรือความพึงพอใจ ซึ่งเกิดจากกระบวนการวางแผน ซึ่งประกอบไปด้วยแผนยุทธศาสตร์การพัฒนารวมถึงแผนพัฒนาท้องถิ่น

จากเหตุผลดังกล่าว องค์กรการบริหารส่วนตำบลปากช่อง จึงต้องการดำเนินการติดตามและประเมินผลแผนพัฒนาขององค์กรการบริหารส่วนตำบลปากช่อง ประจำปีงบประมาณ พ.ศ.๒๕๖๓ เพื่อให้เป็นไปตามระเบียบกระทรวงมหาดไทยว่าด้วยการจัดทำแผนพัฒนาขององค์กรปกครองส่วนท้องถิ่น พ.ศ.๒๕๔๘ และที่แก้ไขเพิ่มเติม (ฉบับที่ ๓) พ.ศ.๒๕๖๑ ข้อ ๑๑ ให้ยกเลิกความในวรรคสามของข้อ ๒๘ กรรมการ (๑)

(๒) (๓) (๔) และ(๕) ให้มีวาระอยู่ในตำแหน่งคราวละสี่ปีและอาจได้รับการคัดเลือกอีกได้ ข้อ ๒๙ คณะกรรมการติดตามและประเมินผลแผนพัฒนาท้องถิ่น มีอำนาจหน้าที่ ดังนี้

๑. กำหนดแนวทางวิธีการในการติดตามและประเมินผลแผนพัฒนาท้องถิ่น

๒. ดำเนินการติดตามและประเมินผลแผนพัฒนาท้องถิ่น

๓. รายงานผลและเสนอความเห็นซึ่งได้จากการติดตามและประเมินผลแผนพัฒนาท้องถิ่นต่อผู้บริหารท้องถิ่นเพื่อให้ผู้บริหารท้องถิ่นเสนอต่อสภาท้องถิ่น และคณะกรรมการพัฒนาท้องถิ่น พร้อมทั้งประกาศผลการติดตามและประเมินผลแผนพัฒนาท้องถิ่นให้ประชาชนในท้องถิ่นทราบในที่เปิดเผยภายในสิบห้าวันนับแต่วันรายงานผลและเสนอความเห็นดังกล่าว และต้องปิดประกาศไว้เป็นระยะเวลาไม่น้อยกว่าสามสิบวันโดยอย่างน้อยปีละหนึ่งครั้งภายในเดือนธันวาคมของทุกปี

๔. แต่งตั้งคณะกรรมการหรือคณะทำงานเพื่อช่วยปฏิบัติงานตามที่เห็นสมควร

### **ความหมายของการติดตามและประเมินผลแผนพัฒนา**

เป็นการประเมินประสิทธิภาพประสิทธิผลของการดำเนินโครงการ กิจกรรม ซึ่งเป็นการประเมินทั้งแผนงาน นโยบายขององค์กรและประเมินผลการปฏิบัติงานของบุคคลในองค์กร ว่าแผนยุทธศาสตร์ และแนวทางที่ถูกกำหนดไว้ในรูปแบบของแผนนั้นดำเนินการบรรลุวัตถุประสงค์จริงหรือไม่ สนองต่อความต้องการของประชาชนหรือผู้ที่มีส่วนได้เสียทุกฝ่ายหรือไม่ การติดตามและประเมินผลนี้ไม่ใช่ การตรวจสอบเพื่อการจับผิดแต่เป็นเครื่องมือทดสอบผลการทำงานเพื่อให้ทราบว่าผลที่เกิดขึ้นถูกต้องและเป็นไปตามวัตถุประสงค์มากน้อยเพียงไร เป็นการติดตามและประเมินผลยุทธศาสตร์การพัฒนาแผนพัฒนาท้องถิ่นว่าเป็นไปตามความต้องการของประชาชนในท้องถิ่นหรือไม่ นโยบายสาธารณะที่กำหนดไว้ในรูปของการวางแผนแบบมีส่วนร่วมของประชาชนหรือการประชาคมท้องถิ่นได้ดำเนินการตามเป้าหมายที่กำหนดไว้หรือไม่ ระยะเวลาในการดำเนินการสอดคล้องกับงบประมาณและสภาพพื้นที่ของท้องถิ่นหรือไม่ การติดตามและประเมินผลเป็นการวัดระดับความสำเร็จหรือล้มเหลวของยุทธศาสตร์การพัฒนา แผนพัฒนาท้องถิ่น ซึ่งครอบคลุมถึงสิ่งแวดล้อมของนโยบาย (environments or contexts) การประเมินปัจจัยนำเข้าหรือทรัพยากรที่ใช้โครงการ (input) การติดตามและประเมินผลกระบวนการนำนโยบายไปปฏิบัติ (implementation process) การประเมิน ผลิตนนโยบาย (policy outputs) การประเมินผลลัพธ์นโยบาย (policy outcomes) และการประเมินผลกระทบนโยบาย (policy impacts) สิ่งที่จะได้รับหรือสนองตอบกลับจากการติดตามและประเมินผลก็คือจะช่วยให้ผู้บริหารท้องถิ่นนำไปเป็นเครื่องมือในการปรับปรุงนโยบาย ยุทธศาสตร์การพัฒนา แผนพัฒนาท้องถิ่น และการเปลี่ยนแปลงของพื้นที่และนโยบายของรัฐบาลหรืออาจใช้เป็นเครื่องมือในการเลือกที่จะกระทำหรือไม่กระทำหรือยกเลิกโครงการในกรณีที่ไม่เกิดความคุ้มค่าต่อประชาชนหรือประชาชนไม่พึงพอใจ ซึ่งการติดตามและประเมินผลนี้มีทั้งในรูปของคณะกรรมการติดตามและประเมินผลแผน สมาชิกสภาท้องถิ่น ประชาชนในพื้นที่ องค์กรภาคประชาสังคมหรือองค์กรทางสังคม องค์กรเอกชน หน่วยงานราชการที่มีหน้าที่กำกับดูแลหน่วยงานราชการอื่น ๆ และที่สำคัญที่สุดคือผู้รับผิดชอบโครงการโดยตรง

## ๑. ความสำคัญของการติดตามและประเมินผล

เมื่อองค์กรปกครองส่วนท้องถิ่นได้ดำเนินการประกาศใช้แผนยุทธศาสตร์การพัฒนาระยะยาว แผนพัฒนาท้องถิ่น และการนำแผนพัฒนาท้องถิ่นไปสู่การจัดทำงบประมาณรายจ่ายประจำปี งบประมาณรายจ่ายเพิ่มเติม การจ่ายขาดเงินสะสม งบประมาณเงินอุดหนุนเฉพาะกิจและงบประมาณรายจ่ายด้วยวิธีการอื่นๆ เมื่อมีการใช้จ่ายงบประมาณก็ต้องมีการตรวจสอบผลการใช้จ่ายงบประมาณว่าดำเนินการไปอย่างไรบ้าง บรรลุวัตถุประสงค์มากน้อยเพียงใดก็คือการใช้วิธีการติดตามและประเมินผลแผนพัฒนา

การนำแผนไปจัดทำงบประมาณนี้เป็นไปตามระเบียบกระทรวงมหาดไทย ว่าด้วยวิธีการงบประมาณขององค์กรปกครองส่วนท้องถิ่น พ.ศ.๒๕๔๑ และที่แก้ไขเพิ่มเติม(ฉบับที่ ๓) พ.ศ.๒๕๔๓ ระเบียบกระทรวงมหาดไทยว่าด้วยการจัดทำแผนพัฒนาขององค์กรปกครองส่วนท้องถิ่น พ.ศ.๒๕๔๘ และที่แก้ไขเพิ่มเติม (ฉบับที่ ๓) พ.ศ.๒๕๖๑ เพื่อให้้องค์กรปกครองส่วนท้องถิ่นใช้แผนพัฒนาท้องถิ่นเป็นกรอบในการจัดทำงบประมาณรายจ่ายประจำปี งบประมาณรายจ่ายเพิ่มเติม และงบประมาณจากเงินสะสมในช่วงของแผนนั้น รวมทั้งวางแนวทางเพื่อให้มีการปฏิบัติ ให้บรรลุวัตถุประสงค์ตามโครงการพัฒนาที่กำหนดไว้ในแผนพัฒนาท้องถิ่น

ระเบียบกระทรวงมหาดไทย ว่าด้วยเงินอุดหนุนขององค์กรปกครองส่วนท้องถิ่น พ.ศ.๒๕๕๙ ข้อ ๔ องค์กรปกครองส่วนท้องถิ่นอาจตั้งงบประมาณให้เงินอุดหนุนหน่วยงานที่ขอรับเงินอุดหนุนได้ภายใต้หลักเกณฑ์ ดังนี้

๑) ต้องเป็นภารกิจที่อยู่ในอำนาจหน้าที่ขององค์กรปกครองส่วนท้องถิ่นผู้ให้เงินอุดหนุนตามกฎหมาย และต้องไม่มีลักษณะเป็นเงินทุนหมุนเวียน

๒) ประชาชนในเขตองค์กรปกครองส่วนท้องถิ่นผู้ให้เงินอุดหนุนต้องได้รับประโยชน์จากโครงการที่จะให้เงินอุดหนุน

๓) องค์กรปกครองส่วนท้องถิ่นต้องให้ความสำคัญกับโครงการอันเป็นภารกิจหลักตามแผนพัฒนาท้องถิ่นที่จะต้องดำเนินการเอง และสถานะทางการคลังก่อนที่จะพิจารณาให้เงินอุดหนุน

๔) องค์กรปกครองส่วนท้องถิ่นเห็นสมควรให้เงินอุดหนุนหน่วยงานที่ขอรับเงินอุดหนุน ให้นำโครงการขอรับเงินอุดหนุนของหน่วยงานดังกล่าวบรรจุไว้ในแผนพัฒนาท้องถิ่น และตั้งงบประมาณไว้ในหมวดเงินอุดหนุนของงบประมาณรายจ่ายประจำปีหรืองบประมาณรายจ่ายเพิ่มเติม ห้ามจ่ายจากเงินสะสมทุนสำรองเงินสะสม หรือเงินกู้

กล่าวอีกนัยหนึ่งความสำคัญของการติดตามและประเมินผลแผนเป็นเครื่องมือสำคัญในการทดสอบการดำเนินงานตามภารกิจขององค์กรปกครองส่วนท้องถิ่นว่าดำเนินการได้ตามเป้าหมายที่กำหนดไว้หรือไม่ ทำให้ทราบและกำหนดทิศทางการพัฒนาได้อย่างเป็นรูปธรรม และเกิดความชัดเจนที่ทำให้ทราบถึงจุดแข็ง (strengths) จุดอ่อน (weaknesses) โอกาส (opportunities) ปัญหาหรืออุปสรรค (threats) ของแผนพัฒนา โครงการ กิจกรรมต่าง ๆ ซึ่งอาจเกิดจากองค์กร บุคลากร สภาพพื้นที่และผู้มีส่วนเกี่ยวข้อง เพื่อนำไปสู่การปรับปรุงแผนงานให้เกิดความสอดคล้องกับสภาพแวดล้อมในสังคมภายใต้ความต้องการและ

ความพึงพอใจของประชาชนและนำไปสู่การวางแผนการพัฒนาในปีต่อ ๆ ไป เพื่อให้เกิดผลสัมฤทธิ์เชิงคุณค่าในกิจการสาธารณะมากที่สุดและเมื่อพบจุดแข็ง ก็ต้องเร่งรีบดำเนินการและจะต้องมีความสุขุมรอบคอบในการดำเนินการขยายโครงการ งานต่าง ๆ ที่เป็นจุดแข็งและพึงรอโอกาสในการเสริมสร้างให้เกิดจุดแข็งนี้ และเมื่อพบจุดแข็ง ก็ต้องเร่งรีบดำเนินการและจะต้องตั้งรับให้มั่นรอโอกาสที่จะดำเนินการและตั้งมั่นอย่างสุขุมรอบคอบพยายามลดถอยสิ่งที่เป็นปัญหาและอุปสรรคลงไป เมื่อพบจุดอ่อนต้องหยุดและลดถอยปัญหาลงให้ได้ ดำเนินการปรับปรุงให้ดีขึ้น ตั้งรับ และรอโอกาสและสุดท้ายเมื่อมีโอกาสก็ต้องใช้พันธมิตรให้เกิดประโยชน์เพื่อดำเนินการขยายแผนงาน โครงการ งานต่าง ๆ พร้อมการปรับปรุงและเร่งรีบดำเนินการสิ่งเหล่านี้จะถูกค้นพบเพื่อให้เกิดการพัฒนาท้องถิ่น โดยการติดตามและประเมินผลซึ่งส่งผลให้เกิดกระบวนการพัฒนาท้องถิ่นอย่างเข้มแข็งและมีความยั่งยืน เป็นไปตามเป้าประสงค์ที่ตั้งไว้ได้อย่างดียิ่ง

## ๒. วัตถุประสงค์ของการติดตามและประเมินผล

- ๑) เพื่อปรับปรุงประสิทธิภาพการจัดการและการบริหาร
- ๒) เพื่อการปรับปรุงแผนงาน
- ๓) เพื่อประเมินความเหมาะสมของการเปลี่ยนแปลงที่เกิดขึ้นกับโครงการ
- ๔) เพื่อระบุแนวทางที่จะปรับปรุงมาตรการที่จะนำไปใช้ให้เหมาะสม
- ๕) เพื่อความกระจ่างชัดของแผนงาน
- ๖) เพื่อการพัฒนาแผนงาน
- ๗) เพื่อตอบสนองความต้องการของผู้ให้การสนับสนุนทางการเงิน
- ๘) เพื่อทดสอบแนวความคิดริเริ่มในการแก้ไขปัญหาของท้องถิ่น
- ๙) เพื่อการตัดสินใจที่จะขยายโครงการหรือยุติโครงการ

## ๓. ขั้นตอนการติดตามและประเมินผล

### ขั้นตอนที่ ๑

แต่งตั้งคณะกรรมการติดตามและประเมินผลแผนพัฒนาท้องถิ่น ตามระเบียบกระทรวงมหาดไทย ว่าด้วยการจัดทำแผนพัฒนาขององค์กรปกครองส่วนท้องถิ่น พ.ศ.๒๕๔๘ และที่แก้ไขเพิ่มเติม (ฉบับที่ ๓) พ.ศ.๒๕๖๑ ดังนี้

ให้ผู้บริหารท้องถิ่นแต่งตั้งคณะกรรมการติดตามและประเมินผลแผนพัฒนาท้องถิ่น ประกอบด้วย

- ๑) สมาชิกสภาท้องถิ่นที่สภาท้องถิ่นคัดเลือกจำนวนสามคน
- ๒) ผู้แทนประชาคมท้องถิ่นที่ประชาคมท้องถิ่นคัดเลือกจำนวนสองคน
- ๓) ผู้แทนหน่วยงานที่เกี่ยวข้องที่ผู้บริหารท้องถิ่นคัดเลือกจำนวนสองคน
- ๔) หัวหน้าส่วนการบริหารที่คัดเลือกกันเองจำนวนสองคน
- ๕) ผู้ทรงคุณวุฒิที่ผู้บริหารท้องถิ่นคัดเลือกจำนวนสองคน



โดยให้คณะกรรมการเลือกกรรมการหนึ่งคนทำหน้าที่ประธานคณะกรรมการและกรรมการอีกหนึ่งคน ทำหน้าที่เลขานุการของคณะกรรมการ

ข้อ ๑๑ ให้ยกเลิกความในวรรคสามของข้อ ๒๘ กรรมการ (๑) (๒) (๓) (๔) และ(๕)ให้มีวาระอยู่ในตำแหน่งคราวละสี่ปีและอาจได้รับการคัดเลือกอีกได้

#### **ขั้นตอนที่ ๒**

คณะกรรมการติดตามและประเมินผลแผนพัฒนาท้องถิ่น กำหนดแนวทาง วิธีการในการติดตามและประเมินผลแผนพัฒนา ตามระเบียบกระทรวงมหาดไทย ว่าด้วยการจัดทำแผนพัฒนาขององค์กรปกครองส่วนท้องถิ่น พ.ศ.๒๕๔๘ และที่แก้ไขเพิ่มเติม(ฉบับที่ ๓) พ.ศ.๒๕๖๑ ข้อ ๒๙

#### **ขั้นตอนที่ ๓**

คณะกรรมการติดตามและประเมินผลแผนพัฒนาท้องถิ่น ดำเนินการติดตามและประเมินผลแผนพัฒนาตามระเบียบกระทรวงมหาดไทย ว่าด้วยการจัดทำแผนพัฒนาขององค์กรปกครองส่วนท้องถิ่น พ.ศ.๒๕๔๘ และที่แก้ไขเพิ่มเติม(ฉบับที่ ๓) พ.ศ.๒๕๖๑ ข้อ ๒๙(๒)

#### **ขั้นตอนที่ ๔**

รายงานผลและเสนอความเห็นซึ่งได้จากการติดตามและประเมินผลแผนพัฒนาท้องถิ่นต่อผู้บริหารท้องถิ่นเพื่อให้ผู้บริหารท้องถิ่นเสนอต่อสภาท้องถิ่น และคณะกรรมการพัฒนาท้องถิ่น พร้อมทั้งประกาศผลการติดตามและประเมินผลแผนพัฒนาท้องถิ่นให้ประชาชนในท้องถิ่นทราบในที่เปิดเผยภายในสิบห้าวันนับแต่วันรายงานผลและเสนอความเห็นดังกล่าว และต้องปิดประกาศไว้เป็นระยะเวลาไม่น้อยกว่าสามสิบวันโดยอย่างน้อยปีละหนึ่งครั้งภายในเดือนธันวาคมของทุกปี ตามระเบียบกระทรวงมหาดไทย ว่าด้วยการจัดทำแผนพัฒนาขององค์กรปกครองส่วนท้องถิ่น พ.ศ.๒๕๔๘ และที่แก้ไขเพิ่มเติม(ฉบับที่ ๓) พ.ศ.๒๕๖๑

### **๔. เครื่องมือที่ใช้ในการติดตามและประเมินผล**

สิ่งที่จะทำให้การติดตามและประเมินผลมีประสิทธิภาพก็คือเครื่องมือที่ใช้ในการดำเนินการติดตามประเมินผลตามที่กล่าวไปแล้วในระเบียบวิธีการติดตามและประเมินผล คณะกรรมการได้พิจารณาเครื่องมือที่ใช้ในการติดตามและประเมินผลแผนพัฒนาขององค์การบริหารส่วนตำบลปากช่อง ดังนี้

#### **๔.๑ การประเมินผลในเชิงปริมาณ**

##### **(๑) ตามที่คณะกรรมการติดตามและประเมินผลแผนกำหนด ดังนี้**

แบบที่ ๑ แบบการประเมินตนเอง เพื่อเป็นการกำกับการจัดทำแผนพัฒนาท้องถิ่น

แบบที่ ๒ แบบติดตามผลการดำเนินงานขององค์กรปกครองส่วนท้องถิ่น

##### **(๒) ข้อมูลในระบบ e-plan ([www.dla.go.th](http://www.dla.go.th))**

#### **๔.๒ การประเมินผลในเชิงคุณภาพ**

เครื่องมือที่ใช้ คือแบบกำกับการจัดทำแผน เพื่อประเมินตนเอง แบบวัดกระบวนการปฏิบัติงาน แบบสำรวจความพึงพอใจ ในการวัดผลเชิงคุณภาพโดยภาพรวม โดยได้มีการประเมินความพึงพอใจ



ซึ่งการประเมินความพึงพอใจทำให้ทราบถึงผลเชิงคุณภาพในการดำเนินงานของตำบลในภาพรวม โดยเครื่องมือที่ใช้ในการประเมินความพึงพอใจมีดังนี้

**(๑) ตามที่คณะกรรมการติดตามและประเมินผลแผนกำหนด ดังนี้**

แบบประเมินความพึงพอใจต่อผลการดำเนินงานขององค์การบริหารส่วนตำบล ปากช่องในภาพรวม และในแต่ละยุทธศาสตร์

**(๒) ตามหนังสือกระทรวงมหาดไทย ที่ มท ๐๘๑๐.๓/ว๒๙๓๑ ลงวันที่ ๑๕ พฤษภาคม ๒๕๖๒ เรื่อง ชักซ้อมแนวทางการทบทวนแผนพัฒนาท้องถิ่น(พ.ศ.๒๕๖๑-๒๕๖๕)ขององค์กรปกครองส่วนท้องถิ่น กำหนด**

๑. แนวทางการพิจารณาการติดตามและประเมินผลยุทธศาสตร์เพื่อความสอดคล้อง แผนพัฒนาท้องถิ่น

๒. แนวทางการพิจารณาการติดตามและประเมินผลโครงการเพื่อความสอดคล้อง แผนพัฒนาท้องถิ่น

**๕. ประโยชน์ของการติดตามและประเมินผล**

๑) ทำให้รู้ว่าการนำนโยบายไปปฏิบัติมีสมรรถภาพในการจัดการและบริหารมากน้อยเพียงใด

๒) เห็นจุดสำคัญที่จะต้องปรับปรุงแก้ไขอย่างชัดเจน ทั้งวัตถุประสงค์ของแผนงาน ขั้นตอนการปฏิบัติ ทรัพยากรที่ต้องใช้ ช่วงเวลาที่จะต้องกระทำให้เสร็จ ซึ่งจะทำให้แผนงานมีความเหมาะสมต่อการนำไปปฏิบัติให้บรรลุวัตถุประสงค์อย่างมีประสิทธิภาพยิ่งขึ้น

๓) ทำให้ทราบว่าจำเป็นต้องเปลี่ยนแปลงโครงการอย่างไรบ้างให้เหมาะสม ระดับการเปลี่ยนแปลงมากน้อยแค่ไหน การเปลี่ยนแปลงจะก่อให้เกิดผลกระทบอะไรบ้าง เช่น การเปลี่ยนแปลงวัตถุประสงค์บางส่วน การเปลี่ยนแนวทางการปฏิบัติ หรือการเปลี่ยนแปลงหน่วยงานที่รับผิดชอบการนำโครงการไปปฏิบัติ เป็นต้น

๔) ทำให้ทราบว่ามาตรการหรือกิจกรรมที่ใช้อยู่มีข้อบกพร่องอะไรบ้าง ข้อบกพร่องดังกล่าวเกิดจากสาเหตุอะไร เพื่อนำมาประมวลผลเพื่อแสวงหาแนวทางแก้ไขปรับปรุงมาตรการใหม่ให้เหมาะสมต่อการนำไปปฏิบัติให้บรรลุวัตถุประสงค์ยิ่งขึ้น

๕) ทำให้ทราบว่าขั้นตอนใดบ้างที่มีปัญหาอุปสรรค และปัญหาอุปสรรคเหล่านั้นเกิดจากสาเหตุอะไร เมื่อทราบข้อมูลทั้งหมด การประเมินผลจะเป็นเครื่องมือสำคัญในการปรับปรุงขั้นตอนการทำงานของแผนงานให้มีความกระชับ เพื่อขจัดปัญหาอุปสรรคที่เกิดขึ้นในแต่ละขั้นตอนให้หมดไป

๖) ทำให้ทราบว่าแผนงานที่นำไปปฏิบัติมีจุดแข็ง(strengths) และจุดอ่อน(weaknesses) ะไรบ้าง และจุดอ่อนที่พบเกิดจากสาเหตุอะไรและจะแก้ไขได้อย่างไร เมื่อได้ทำการวิเคราะห์ข้อมูลครบถ้วนแล้ว ผลการวิเคราะห์จะนำไปสู่การพัฒนาแผนงานให้มีความเหมาะสม และมีประสิทธิภาพยิ่งขึ้น

๗) การประเมินจะชี้ให้เห็นว่าแนวความคิดริเริ่มใหม่ในการแก้ไขปัญหาของท้องถิ่นประสบความสำเร็จตามวัตถุประสงค์ที่กำหนดไว้เพียงใด มีปัญหาและอุปสรรคในการดำเนินงานอย่างไรบ้าง หรือจะต้องปรับปรุงในส่วนใดบ้าง

๘) การประเมินจะทำให้เกิดความกระจ่างชัดว่าโครงการใดที่นำไปปฏิบัติแล้วได้ผลดีสมควรจะขยายโครงการให้ครอบคลุมกว้างขวางยิ่งขึ้นหรือโครงการใดมีปัญหาอุปสรรคมากและไม่สอดคล้องกับการแก้ไขปัญหาของสังคมควรจะยุติโครงการเพื่อลดความสูญเสียให้น้อยลง หรือในกรณีที่มีโครงการที่มีลักษณะแข่งขันกันการประเมินผลจะทำให้ทราบว่าโครงการใดมีประสิทธิภาพในการแก้ไขปัญหาของสาธารณชนสมควรสนับสนุนให้ดำเนินการต่อไป ส่วนโครงการที่ไม่ประสบความสำเร็จ หรือให้ผลตอบแทนน้อยกว่ามาก ก็ควรยกเลิก

## ส่วนที่ ๒

### การติดตามและประเมินผล

## ๑. สรุปผลการติดตามและประเมินผล ปีงบประมาณ พ.ศ. ๒๕๖๓

### ๑.๑ ยุทธศาสตร์การพัฒนาท้องถิ่น

แผนยุทธศาสตร์การพัฒนาท้องถิ่น องค์การบริหารส่วนตำบลปากช่อง เป็นแผนยุทธศาสตร์ที่กำหนดระยะเวลา ๕ ปี พ.ศ. ๒๕๖๑ – ๒๕๖๕ ซึ่งเป็นแผนพัฒนาเศรษฐกิจและสังคมขององค์การบริหารส่วนตำบลปากช่อง ที่กำหนดยุทธศาสตร์ และแนวทางการพัฒนาขององค์การบริหารส่วนตำบลปากช่อง ซึ่งแสดงถึงวิสัยทัศน์ พันธกิจ และจุดมุ่งหมายเพื่อการพัฒนาในอนาคต โดยสอดคล้องกับแผนพัฒนาเศรษฐกิจและสังคมแห่งชาติ แผนการบริหารราชการแผ่นดิน ยุทธศาสตร์การพัฒนาจังหวัดราชบุรี

**แผนยุทธศาสตร์การพัฒนาขององค์การบริหารส่วนตำบลปากช่อง มีรายละเอียดดังนี้**

ยุทธศาสตร์ที่ ๑ ด้านการพัฒนาโครงสร้างพื้นฐาน สาธารณูปโภค และสาธารณูปการ ประกอบด้วยแนวทางการพัฒนาท้องถิ่น ดังนี้

๑. พัฒนาเส้นทางคมนาคม การขนส่ง และระบบไฟฟ้าสาธารณะ
๒. พัฒนาแหล่งน้ำ เพื่อการอุปโภค บริโภคและการเกษตร
๓. พัฒนาระบบสื่อสาร โทรคมนาคม และระบบสารสนเทศ
๔. พัฒนาระบบผังเมือง การใช้ที่ดิน

ยุทธศาสตร์ที่ ๒ ด้านการพัฒนาเศรษฐกิจพอเพียงและการลงทุน ประกอบด้วยแนวทางการพัฒนาท้องถิ่น ดังนี้

๑. ส่งเสริมอาชีพและเพิ่มรายได้
๒. ส่งเสริม สนับสนุนการดำเนินตามปรัชญาเศรษฐกิจพอเพียง
๓. ส่งเสริมผลิตภัณฑ์ชุมชน วิสาหกิจชุมชน และตลาดนัดชุมชน

ยุทธศาสตร์ที่ ๓ ด้านการพัฒนาคุณภาพชีวิต และการแก้ไขปัญหาสุขภาพเสพติด ประกอบด้วยแนวทางการพัฒนาท้องถิ่น ดังนี้

๑. ส่งเสริมคุณภาพชีวิตและการแก้ไขปัญหาสังคม
๒. ส่งเสริมระบบการศึกษา ศาสนา ศิลปวัฒนธรรมและภูมิปัญญาท้องถิ่น
๓. ส่งเสริมการสาธารณสุข กีฬา และนันทนาการ
๔. การรักษาความสงบเรียบร้อยและการป้องกันบรรเทาสาธารณภัย

ยุทธศาสตร์ที่ ๔ ด้านการบริหารจัดการทรัพยากรธรรมชาติและสิ่งแวดล้อม ประกอบด้วยแนวทางการพัฒนาท้องถิ่น ดังนี้

๑. ส่งเสริมการบริหารจัดการทรัพยากรธรรมชาติและสิ่งแวดล้อม
๒. จัดระบบกำจัดขยะมูลฝอยและระบบบำบัดน้ำเสีย
๓. ควบคุมมลพิษต่างๆ ที่เป็นภัยต่อประชาชน

ยุทธศาสตร์ที่ ๕ ด้านการบริหารจัดการและการสร้างกระบวนการมีส่วนร่วมเพื่อการพัฒนา ประกอบด้วยแนวทางการพัฒนาท้องถิ่น ดังนี้

๑. พัฒนาศักยภาพบุคลากร
๒. พัฒนาประสิทธิภาพการให้บริการประชาชน
๓. ส่งเสริมการมีส่วนร่วมเพื่อการพัฒนาท้องถิ่น
๔. ส่งเสริมประชาธิปไตยและการเลือกตั้ง

#### **พันธกิจ** ประกอบด้วย

๑. ปรับปรุงพัฒนาโครงสร้างพื้นฐาน ระบบสาธารณูปโภค สาธารณูปการให้ได้มาตรฐาน
๒. ส่งเสริม สนับสนุนระบบเศรษฐกิจพอเพียง การเพิ่มรายได้
๓. พัฒนาคุณภาพชีวิตของประชาชนให้ดีขึ้น
๔. พัฒนาระบบการรักษาความปลอดภัยในชีวิตและทรัพย์สิน
๕. บำรุง รักษา บริหารจัดการทรัพยากรธรรมชาติและสิ่งแวดล้อมให้เกิดความสมดุล
๖. พัฒนาระบบการบริหารจัดการและการมีส่วนร่วมเพื่อการพัฒนาท้องถิ่น
๗. ส่งเสริมการพัฒนาบุคลากรและเพิ่มประสิทธิภาพการให้บริการแก่ประชาชน

#### **จุดมุ่งหมายเพื่อการพัฒนาในอนาคต** ประกอบด้วย

๑. เส้นทางคมนาคมที่ได้มาตรฐาน
๒. มีแหล่งน้ำเพื่อการอุปโภคบริโภคและการเกษตรอย่างเพียงพอ
๓. มีระบบสื่อสารเพื่อให้ข้อมูลแก่ประชาชนอย่างทั่วถึง
๔. คุณภาพชีวิตของประชาชนดีขึ้น
๕. สนับสนุนการรักษาความปลอดภัยในชีวิตและทรัพย์สิน พร้อมการป้องกันบรรเทาสาธารณภัย
๖. สร้างการมีส่วนร่วมในการบริหารจัดการทรัพยากรธรรมชาติและสิ่งแวดล้อม
๗. พัฒนาระบบการบริหารจัดการและการมีส่วนร่วมเพื่อการพัฒนาท้องถิ่น
๘. พัฒนาบุคลากรและประสิทธิภาพการให้บริการประชาชน

#### **วิสัยทัศน์**

“สร้างกระบวนการมีส่วนร่วม เพื่อพัฒนาคุณภาพชีวิตของประชาชน และเป็นชุมชนน่าอยู่”

## ๑.๒ โครงการพัฒนาท้องถิ่น

แผนพัฒนาท้องถิ่น พ.ศ. ๒๕๖๑ - ๒๕๖๕ (เฉพาะปี พ.ศ. ๒๕๖๓)

ยุทธศาสตร์	แผนงาน	โครงการตามแผนพัฒนา		ดำเนินการจริง (เบิกจ่าย)	
		จำนวนโครงการ	จำนวนเงิน	จำนวนโครงการ	จำนวนเงิน
ด้านการพัฒนาโครงสร้างพื้นฐาน สาธารณูปโภค และสาธารณูปการ	เคหะและชุมชน	๗๔	๒๙,๒๓๖,๔๐๐	-	-
	อุตสาหกรรมและการโยธา	๑๕๒	๒๖๔,๙๘๐,๙๒๐	๒	๔,๕๙๕,๕๐๐
	การเกษตร	๕๘	๖๕,๓๑๒,๐๐๐	-	-
	พาณิชย์	๑	๒๐๐,๐๐๐	๑	๑๙๙,๖๕๐
ด้านการพัฒนาเศรษฐกิจพอเพียงและการลงทุน	การเกษตร	๑๒	๑,๔๕๗,๐๐๐	-	-
	สร้างความเข้มแข็งชุมชน	๔	๔๒๐,๐๐๐	-	-
ด้านการพัฒนาคุณภาพชีวิตและการแก้ไขปัญหาเสพติด	สังคมสงเคราะห์	๙	๕๙๐,๐๐๐	-	-
	สร้างความเข้มแข็งชุมชน	๑๕	๙,๒๖๖,๐๐๐	๑	๘๐,๐๐๐
	การศึกษา	๑๘	๖,๙๐๘,๘๖๐	๑๑	๕,๙๐๔,๔๕๓
	การศาสนาวัฒนธรรมและนันทนาการ	๓๘	๖,๒๘๐,๐๐๐	๔	๓๑๕,๘๒๖.๕๐
	สาธารณสุข	๑๒	๑,๙๒๖,๐๐๐	๓	๒๖๔,๘๐๐
	การรักษาความสงบภายใน	๔๔	๒๘,๑๒๒,๙๐๐	๒	๒๕๓,๘๖๖.๔๐
	งบบกลาง	๑	๑๑,๐๐๐,๐๐๐	๑	๑๖,๖๑๒,๖๐๐
ด้านการบริหารจัดการทรัพยากรธรรมชาติและสิ่งแวดล้อม	การเกษตร	๕	๑๗๐,๐๐๐	-	-
	เคหะและชุมชน	๖	๕๗๐,๐๐๐	๑	๒๔,๘๒๐
ด้านการบริหารจัดการและการสร้างกระบวนการมีส่วนร่วมเพื่อการพัฒนา	บริหารงานทั่วไป	๑๖	๒,๕๒๕,๐๐๐	๓	๒๗๗,๒๗๐
	เคหะและชุมชน	๘	๓,๖๘๐,๐๐๐	๑	๒๔๖,๐๐๐
	สร้างความเข้มแข็งชุมชน	๖	๓๐๐,๐๐๐	-	-
<b>รวม</b>		<b>๔๗๙</b>	<b>๔๓๒,๙๔๕,๐๘๐</b>	<b>๓๐</b>	<b>๒๙,๕๖๒,๗๘๖.๒๘</b>

๑.๓ ผลการดำเนินงานตามงบประมาณที่ได้รับและการเบิกจ่ายงบประมาณ

ลำดับ	ยุทธศาสตร์ / โครงการ	ดำเนินการแล้วเสร็จ	อยู่ระหว่างดำเนินการ	ไม่ได้ดำเนินการ	งบประมาณที่เบิกจ่าย
<b>ยุทธศาสตร์ที่ ๑ ด้านการพัฒนาโครงสร้างพื้นฐาน สาธารณูปโภค และสาธารณูปการ</b>					
๑	ขยายเขตไฟฟ้าส่องสว่างระยะจุดหน้าบ้านนายธนวัฒน์ ดวงชื่น บ้านนายวินัยโฉมณก แยกทางเข้าบ้านนายนวล รักษ์แซ่ และนายโยธิน ทองอ่อน หมู่ที่ ๕	-	-	✓	-
๒	ซ่อมแซมถนนลาดยางภายในตำบลปากช่อง , ซ่อมแซมถนนคอนกรีตภายในตำบลปากช่อง , ลงลูกรังซ่อมแซมถนนภายในเขตตำบลปากช่อง	✓	-	-	๔๙๑,๕๐๐
๓	ก่อสร้างถนนลาดยางแบบแอสฟัลต์ติกคอนกรีตสายบ้านนาสมอ (งบ อบจ.)	✓	-	-	๔,๑๐๔,๐๐๐
๔	ซ่อมแซม บำรุง ปรับปรุง ระบบประปาหมู่บ้าน ระบบท่อจ่ายน้ำประปา ภายในตำบลปากช่อง	✓	-	-	๑๙๙,๖๕๐
๕	ก่อสร้างระบบประปาหมู่บ้านหมู่ที่ ๑ พร้อมขยายเขต (บริเวณบ้านนายศิริ จันทร์) หมู่ที่ ๑ ตำบลปากช่อง อำเภอจอมบึง จังหวัดราชบุรี (เงินสะสม)	-	-	✓	-
๖	วางท่อระบายน้ำบริเวณหน้าบ้านนางมาลี วงษา ถึงคลองน้ำทิ้ง หมู่ที่ ๒ ตำบลปากช่อง อำเภอจอมบึง จังหวัดราชบุรี (เงินสะสม)	-	✓	-	-
๗	เปลี่ยนถังประปาบ้าน อบต.ประนอม หมู่ที่ ๒ ตำบลปากช่อง อำเภอจอมบึง จังหวัดราชบุรี (เงินสะสม)	-	✓	-	-
๘	ปรับปรุงถนนลาดยางแบบแอสฟัลต์ติกคอนกรีตสายบ้านนางพรรณ แก้วดวง-บ้านนายสนิท เสงชัยโย หมู่ที่ ๓ ตำบลปากช่อง อำเภอจอมบึง จังหวัดราชบุรี (เงินสะสม)	-	✓	-	-
๙	ก่อสร้างถนนลาดยางแบบแอสฟัลต์ติกคอนกรีตถนนสายบ้านหนองกง ถึงบริเวณบ้านนางแอ็ดทองเอี้ย หมู่ที่ ๔ ตำบลปากช่อง (เงินสะสม)	-	✓	-	-
๑๐	ก่อสร้างวางระบายน้ำภายในหมู่บ้าน หมู่ที่ ๕ ตำบลปากช่อง อำเภอจอมบึง จังหวัดราชบุรี (เงินสะสม)	-	✓	-	-
๑๑	ก่อสร้างถนนลาดยางแบบแอสฟัลต์ติกคอนกรีตถนนซอยหนูเนียม ตั้งแต่บ้านนายสุวรรณ นุชแทน เชื่อมต่อบ้านนิรันดา เนียมเตียง หมู่ที่ ๖ ตำบลปากช่อง (เงินสะสม)	-	✓	-	-



ลำดับ	ยุทธศาสตร์ / โครงการ	ดำเนินการแล้วเสร็จ	อยู่ระหว่างดำเนินการ	ไม่ได้ดำเนินการ	งบประมาณที่เบิกจ่าย
๑๒	ก่อสร้างถนนลาดยางแบบแอสฟัลต์ติกคอนกรีต สายหน้าวัดเขาบุญช่วยถึงหน้าอนามัยบ้านเขาผึ้ง หมู่ที่ ๗ ตำบลปากช่อง (เงินสะสม)	-	✓	-	-
๑๓	ก่อสร้างถนนลาดยางแบบแอสฟัลต์ติกคอนกรีต ถนนสายบ้านนายสวัสดิ์ กระจับจรัส ถึงบ้านนายรัศมีพรโสม หมู่ที่ ๘ ตำบลปากช่อง (เงินสะสม)	-	✓	-	-
๑๔	ก่อสร้างระบบท่อถึงประปาพร้อมเจาะบ่อบาดาล บริเวณบ้านห้วยยาง หมู่ที่ ๙ ตำบลปากช่อง อำเภอจอมบึง จังหวัดราชบุรี (เงินสะสม)	-	✓	-	-
๑๕	ก่อสร้างถนนลาดยางแบบแอสฟัลต์ติกคอนกรีต สายบ้านนางรัตนา สระโงษฐ์ เชื่อมคลองชลประทาน หมู่ที่ ๙ ตำบลปากช่อง (เงินสะสม)	-	✓	-	-
๑๖	ก่อสร้างระบบประปาพร้อมติดตั้งท่อถึงประปา หมู่บ้านและขยายเขตประปา บริเวณบ้านหนองกะทิง หมู่ที่ ๑๐ ตำบลปากช่อง อำเภอจอมบึง จังหวัดราชบุรี (เงินสะสม)	-	✓	-	-
๑๗	ก่อสร้างระบบท่อถึงประปาพร้อมเจาะบ่อบาดาล และขยายเขตประปา หมู่ที่ ๑๑ ตำบลปากช่อง อำเภอจอมบึง จังหวัดราชบุรี (เงินสะสม)	-	✓	-	-
๑๘	ขยายเขตท่อประปาหมู่บ้าน หมู่ที่ ๑๑ ตำบลปากช่อง อำเภอจอมบึง จังหวัดราชบุรี (เงินสะสม)	✓	-	-	๔๙๐,๐๐๐
๑๙	ก่อสร้างถนนลาดยางแบบแอสฟัลต์ติกคอนกรีต ถนนสายบ้านนายเสี้ยว โอนอ่อน ถึงบ้านนางเป็ยงมาชิต หมู่ที่ ๑๒ ตำบลปากช่อง (เงินสะสม)	-	✓	-	-
๒๐	ก่อสร้างถนนคอนกรีตเสริมเหล็กเชื่อมตรงบ้านครูเสวก สุขเกษม หมู่ที่ ๑๓ ตำบลปากช่อง อำเภอจอมบึง จังหวัดราชบุรี (เงินสะสม)	-	✓	-	-
๒๑	ก่อสร้างถนนลาดยางแบบแอสฟัลต์ติกคอนกรีตสายบ้านนายสุข อินทร์ให้ฤกษ์ หมู่ที่ ๑๔ ตำบลปากช่อง อำเภอจอมบึง จังหวัดราชบุรี (เงินสะสม)	-	✓	-	-
๒๒	ขยายเขตวางท่อประปาหมู่บ้าน บริเวณเลียบบถนนทางหลวงชนบทและเลียบบถนนหมู่บ้าน หมู่ที่ ๑๔ ตำบลปากช่อง (เงินสะสม)	✓	-	-	๒๙๘,๐๐๐

ลำดับ	ยุทธศาสตร์ / โครงการ	ดำเนินการแล้วเสร็จ	อยู่ระหว่างดำเนินการ	ไม่ได้ดำเนินการ	งบประมาณที่เบิกจ่าย
๒๓	ก่อสร้างระบบประปาพร้อมติดตั้งห้องถังประปาหมู่บ้านและขยายเขตประปา บริเวณบ้านพุแคใต้ หมู่ที่ ๑๔ ตำบลปากช่อง (เงินสะสม)	-	✓	-	-
๒๔	ก่อสร้างถนนลาดยางแบบแอสฟัลต์ติกคอนกรีต สายบ้านนายประพันธ์ มีตาด เชื่อมฝายน้ำล้น หมู่ที่ ๑๕ ตำบลปากช่อง (เงินสะสม)	-	✓	-	-
๒๕	ก่อสร้างถนนลาดยางแบบแอสฟัลต์ติกคอนกรีต สายบ้านนายล้น วรเลข เชื่อมบ้านนางอุทัย วงศ์สุวรรณ หมู่ที่ ๑๕ ตำบลปากช่อง (เงินสะสม)	-	✓	-	-
๒๖	ก่อสร้างถนนผิวจราจรยกระดับ บริเวณถนนเลียบเขาบ้านหนองตาอัน หมู่ที่ ๑๖ (เงินสะสม)	-	✓	-	-
<b>ยุทธศาสตร์ที่ ๒ ด้านการพัฒนาเศรษฐกิจพอเพียงและการลงทุน</b>					
๒๗	ฝึกอบรมและศึกษาดูงานเพื่อพัฒนาศักยภาพสร้างความรู้ความเข้าใจตามหลักปรัชญาเศรษฐกิจพอเพียง(ศาสตร์พระราชา)	-	-	✓	-
๒๘	สนับสนุน ส่งเสริม ฝึกอบรมอาชีพเสริม	-	-	✓	-
<b>ยุทธศาสตร์ที่ ๓ ด้านการพัฒนาคุณภาพชีวิต และการแก้ไขปัญหาเสพติด</b>					
๒๙	บริหารจัดการศูนย์ประสานงานรักษาความปลอดภัยประจำท้องถิ่น (ศปถ.ต.ปากช่อง)	-	-	✓	-
๓๐	ฝึกอบรม อบรมทบทวนอาสาสมัครป้องกันภัยฝ่ายพลเรือน	✓	-	-	๗๖,๘๖๖.๔๐
๓๑	ฝึกอบรมแผนการดับเพลิงและแผนป้องกันเตรียมความพร้อมรับสาธารณภัย	-	-	✓	-
๓๒	ปรับปรุงซ่อมแซมท่อลอดเหลี่ยม บ้านแปดหลัง หมู่ที่ ๑๑ ตำบลปากช่อง	✓	-	-	๑๗๗,๐๐๐
๓๓	ส่งเสริมการจัดกิจกรรมเนื่องในวันสำคัญต่างๆ	-	-	✓	-
๓๔	สนับสนุนค่าจัดการเรียนการสอน (รายหัว)	✓	-	-	๒๕๓,๐๐๐
๓๕	สนับสนุนค่าใช้จ่ายในการจัดการศึกษา สำหรับศูนย์พัฒนาเด็กเล็ก	✓	-	-	๑๑๖,๓๙๐
๓๖	วันเด็กแห่งชาติ	✓	-	-	๑๔,๙๐๐
๓๗	ส่งเสริมการศึกษาของเด็กก่อนวัยเรียน	-	-	✓	-
๓๘	พัฒนาศักยภาพครูผู้ดูแลเด็ก บุคลากรทางการศึกษา	-	-	✓	-
๓๙	อาหารกลางวันเด็กก่อนวัยเรียน	-	✓	-	๖๓๑,๐๒๐

ลำดับ	ยุทธศาสตร์ / โครงการ	ดำเนินการแล้วเสร็จ	อยู่ระหว่างดำเนินการ	ไม่ได้ดำเนินการ	งบประมาณที่เบิกจ่าย
๔๐	อาหารเสริม (นม) ให้กับเด็กก่อนวัยเรียน	-	✓	-	๑,๒๖๐,๑๔๓.๓๘
๔๑	อาหารเสริม (นม) ให้กับเด็ก นักเรียนในเขตพื้นที่ความรับผิดชอบ	-	✓	-	
๔๒	อุดหนุนอาหารกลางวันให้กับเด็กนักเรียน	-	✓	-	๒,๘๘๗,๐๐๐
๔๓	สภาเด็กและเยาวชนตำบลปากช่อง	-	-	✓	-
๔๔	ก่อสร้างลานคอนกรีตพร้อมโครงหลังคา ศพด.บ้านพุด	-	✓	-	-
๔๕	ก่อสร้างห้องรับประทานอาหารศพด.บ้านหนองตาเน็ด	-	✓	-	๒๐๘,๐๐๐
๔๖	ปรับปรุงซ่อมแซมอาคาร ศพด. อบต.ปากช่อง	✓	-	-	๒๔๘,๐๐๐
๔๗	ปรับปรุงซ่อมแซมอาคาร ศพด.บ้านหนองชะนาง	✓	-	-	๒๘๖,๐๐๐
๔๘	ป้องกันและควบคุมโรคพิษสุนัขบ้า	✓	-	-	๑๓๙,๒๐๐
๔๙	ส่งเสริม สนับสนุนกิจกรรมด้านสาธารณสุข	✓	-	-	๑๐๘,๐๐๐
๕๐	เงินอุดหนุนสำหรับการดำเนินงานตามแนวทางโครงการพระราชดำริด้านสาธารณสุข	✓	-	-	๑๗,๖๐๐
๕๑	ส่งเสริม สนับสนุนเพิ่มศักยภาพของกองทุนหลักประกันสุขภาพ อบต.ปากช่อง	-	-	✓	-
๕๒	เพิ่มประสิทธิภาพศูนย์ปฏิบัติการร่วมในการช่วยเหลือประชาชนและการพัฒนาศักยภาพการบริหารจัดการขององค์กรปกครองส่วนท้องถิ่นอำเภอจอมบึง จังหวัดราชบุรี	-	-	✓	-
๕๓	สงเคราะห์และพัฒนาคุณภาพชีวิตเด็ก สตรี คนชราและผู้ด้อยโอกาส	-	-	✓	-
๕๔	ป้องกันและแก้ไขปัญหายาเสพติด	-	-	✓	-
๕๕	พัฒนาศักยภาพประชาคมหมู่บ้านเข้มแข็ง	✓	-	-	๘๐,๐๐๐
๕๖	ส่งเสริมสนับสนุน เพิ่มศักยภาพการดำเนินงานศูนย์บริการคนพิการ ตำบลปากช่อง	-	-	✓	-
๕๗	อุดหนุนสภาองค์กรชุมชน	-	-	✓	-
๕๘	แข่งขันกีฬาฟุตบอล	✓	-	-	๘๖,๑๘๐
๕๙	จัดการแข่งขันกีฬาปากช่องคัพ	✓	-	-	๑๔๙,๖๔๖.๕๐
๖๐	ส่งเสริมสนับสนุนผู้บริหาร สมาชิกสภาฯ ผู้นำชุมชน พนักงานส่วนตำบล และประชาชนเข้าร่วมกิจกรรมส่งเสริมสุขภาพและกีฬาสัมพันธ์ของหน่วยงานต่างๆ	-	-	✓	-

ลำดับ	ยุทธศาสตร์ / โครงการ	ดำเนินการแล้วเสร็จ	อยู่ระหว่างดำเนินการ	ไม่ได้ดำเนินการ	งบประมาณที่เบิกจ่าย
๖๑	ส่งเสริมสุขภาพประชาชนอำเภอจอมบึง เพื่อเทิดพระเกียรติพระบาทสมเด็จพระปรเมนทรรามาธิบดีศรีสินทรมหาวชิราลงกรณ พระวชิรเกล้าเจ้าอยู่หัว เนื่องในวโรกาสคล้ายวันพระราชสมภพ ๒๘ ก.ค.	-	-	✓	-
๖๒	ส่งเสริมกิจกรรมการแข่งขันกีฬากลุ่มโรงเรียนในตำบลปากช่องและกีฬาอำเภอจอมบึง	✓	-	-	๓๐,๐๐๐
๖๓	จัดงานรัฐพิธีต่างๆ	-	-	✓	-
๖๔	พัฒนาคุณธรรม จริยธรรม	-	-	✓	-
๖๕	วันคล้ายวันพระบรมราชสมภพของพระบาทสมเด็จพระบรมชนกาธิเบศร มหาภูมิพลอดุลยเดชมหาราช บรมนาถบพิตร (วันพ่อแห่งชาติ)	-	-	✓	-
๖๖	วันเฉลิมพระชนมพรรษา พระบาทสมเด็จพระปรเมนทรรามาธิบดีศรีสินทรมหาวชิราลงกรณ พระวชิรเกล้าเจ้าอยู่หัว รัชกาลที่ ๑๐	-	-	✓	-
๖๗	วันเฉลิมพระชนมพรรษาสมเด็จพระบรมราชชนนีพันปีหลวง (วันแม่แห่งชาติ)	-	-	✓	-
๖๘	อนุรักษ์ ศิลปวัฒนธรรม ประเพณีท้องถิ่นและภูมิปัญญาท้องถิ่น	-	-	✓	-
๖๙	งานท่องเที่ยวราชบุรี ของดีเมืองโอ่ง และงานกาชาดจังหวัดราชบุรี	-	-	✓	-
๗๐	งานสักการะพระบรมราชานุสาวรีย์ รัชกาลที่ ๕	✓	-	-	๕๐,๐๐๐
๗๑	สวัสดิการผู้สูงอายุ เด็ก ผู้พิการ ผู้ป่วยเอดส์ และผู้ด้อยโอกาส	✓	-	-	๑๖,๖๑๒,๖๐๐
<b>ยุทธศาสตร์ที่ ๔ ด้านการบริหารจัดการทรัพยากรธรรมชาติและสิ่งแวดล้อม</b>					
๗๒	เพิ่มประสิทธิภาพการจัดการขยะมูลฝอยโดยชุมชน	✓	-	-	๒๔,๘๒๐
<b>ยุทธศาสตร์ที่ ๕ ด้านการบริหารจัดการและการสร้างกระบวนการมีส่วนร่วมเพื่อการพัฒนา</b>					
๗๓	จัดการเลือกตั้งและสนับสนุนการเลือกตั้งในระดับต่างๆ	-	-	✓	-
๗๔	กิจกรรมอันเนื่องมาจากนโยบายเร่งด่วนของรัฐบาล	✓	-	-	๑๑,๑๐๐
๗๕	ส่งเสริมการพัฒนาบุคลากรท้องถิ่น	✓	-	-	๒๖๐,๖๔๐
๗๖	ฝึกอบรม และศึกษาดูงานคณะผู้บริหาร สมาชิกสภา อบต. พนักงาน อบต. ผู้นำท้องที่ ผู้นำชุมชน และบุคคลที่เกี่ยวข้องกับการพัฒนาชุมชนท้องถิ่น	-	-	✓	-

ลำดับ	ยุทธศาสตร์ / โครงการ	ดำเนินการแล้วเสร็จ	อยู่ระหว่างดำเนินการ	ไม่ได้ดำเนินการ	งบประมาณที่เบิกจ่าย
๗๗	ส่งเสริมการมีส่วนร่วมเพื่อการพัฒนาท้องถิ่น	-	-	✓	-
๗๘	ประเมินความพึงพอใจต่อการให้บริการขององค์การบริหารส่วนตำบลปากช่อง	-	-	✓	-
๗๙	โครงการจัดทำแผนที่ภาษีและทะเบียนทรัพย์สินตามพระราชบัญญัติภาษีที่ดินและสิ่งปลูกสร้าง พ.ศ. ๒๕๖๒	-	-	✓	-
๘๐	ปรับปรุง บำรุงรักษาและซ่อมแซมครุภัณฑ์ที่ดินและสิ่งก่อสร้างองค์การบริหารส่วนตำบล	✓	-	-	๕,๕๓๐
๘๑	ปรับปรุงอาคารโรงผลิตน้ำดื่ม อบต.ปากช่อง บริเวณสำนักงานองค์การบริหารส่วนตำบลปากช่อง หมู่ที่ ๔ ตำบลปากช่อง	-	✓	-	-

#### ๑.๔ ผลที่ได้รับจากการดำเนินงาน

๑. โครงการตามแผนพัฒนา พ.ศ. ๒๕๖๓ จำนวน ๔๗๙ โครงการ
๒. โครงการตามข้อบัญญัติ จำนวน ๕๘ โครงการ ดำเนินการ ๒๙ โครงการ คิดเป็นร้อยละ ๕๐.๐๐
๓. โครงการที่ขอจ่ายขาดเงินสะสม จำนวน ๒๒ โครงการ ดำเนินการ ๒๑ โครงการ
๔. โครงการที่ประสานแผนกับ อบจ.ราชบุรี จำนวน ๑ โครงการ
๕. โครงการที่ดำเนินการและอยู่ระหว่างการดำเนินการตามแผนพัฒนา จำนวน ๕๑ โครงการ คิดเป็นร้อยละ ๑๐.๖๗

#### ๑.๕ ปัญหา อุปสรรคการดำเนินงานที่ผ่านมาและแนวทางแก้ไข

๑. จำนวนโครงการ/กิจกรรม ในแผนพัฒนาท้องถิ่น มีจำนวนมาก ไม่สามารถดำเนินการได้ทั้งหมด
๒. งบประมาณในการบริหารและพัฒนา มีจำนวนจำกัด ไม่เพียงพอต่อการพัฒนาและไม่ทันความต้องการของประชาชน จึงทำให้ประชาชนรู้สึกว่าการพัฒนาหรือแก้ไขปัญหาเป็นไปอย่างล่าช้า

##### แนวทางแก้ไข

หากไม่สามารถดำเนินการเนื่องจากเหตุผลใดก็ควรชี้แจงให้ประชาชนเข้าใจ และต้องหาทางแก้ปัญหาให้กับประชาชนได้ เมื่อประชาชนได้เข้าใจและปัญหาได้ถูกแก้ไขแล้วก็จะทำให้ประชาชนมีความพึงพอใจต่อองค์การบริหารส่วนตำบลปากช่องดีขึ้น

## ๒. แนวทางการติดตามและประเมินผล ปีงบประมาณ พ.ศ. ๒๕๖๓

### ๒.๑ การติดตามและประเมินผลยุทธศาสตร์

คณะกรรมการติดตามและประเมินผลแผนพัฒนาองค์การบริหารส่วนตำบลปากช่อง ได้กำหนดกรอบและแนวทางในการติดตามและประเมินผลแผนพัฒนาขององค์การบริหารส่วนตำบลปากช่อง โดยอาศัยหนังสือกระทรวงมหาดไทยและคู่มือของกรมส่งเสริมการปกครองท้องถิ่น ดังนี้

➢ หนังสือกระทรวงมหาดไทย ด่วนที่สุด ที่ มท ๐๘๑๐.๒/ว๐๖๐๐ ลงวันที่ ๒๙ มกราคม ๒๕๕๙ เรื่อง แนวทางและหลักเกณฑ์การจัดทำและประสานแผนพัฒนาท้องถิ่นขององค์กรปกครองส่วนท้องถิ่น

➢ หนังสือกระทรวงมหาดไทย ด่วนที่สุด ที่ มท ๐๘๑๐.๓/ว๕๗๙๗ ลงวันที่ ๑๐ ตุลาคม ๒๕๕๙ เรื่อง ชักซ้อมแนวทางการจัดทำและประสานแผนพัฒนาท้องถิ่นสี่ปี (พ.ศ. ๒๕๖๑ – ๒๕๖๔) ตามระเบียบกระทรวงมหาดไทย ว่าด้วยการจัดทำแผนขององค์กรปกครองส่วนท้องถิ่น (ฉบับที่ ๒) พ.ศ. ๒๕๕๙

➢ หนังสือกระทรวงมหาดไทย ด่วนที่สุด ที่ มท ๐๘๑๐.๓/ว๖๒๔๗ ลงวันที่ ๓ พฤศจิกายน ๒๕๖๐ เรื่อง แนวทางการดำเนินการแผนพัฒนาท้องถิ่นสี่ปี (พ.ศ.๒๕๖๑-๒๕๖๔) ขององค์กรปกครองส่วนท้องถิ่น

➢ หนังสือกระทรวงมหาดไทย ด่วนที่สุด ที่ มท ๐๘๑๐.๓/ว๒๙๓๑ ลงวันที่ ๑๕ พฤษภาคม ๒๕๖๒ เรื่อง ชักซ้อมแนวทางการทบทวนแผนพัฒนาท้องถิ่น(พ.ศ.๒๕๖๑-๒๕๖๕) ขององค์กรปกครองส่วนท้องถิ่น

➢ หนังสือกระทรวงมหาดไทย ด่วนที่สุด ที่ มท ๐๘๑๐.๓/ว๖๗๓๒ ลงวันที่ ๖ พฤศจิกายน ๒๕๖๒ เรื่อง ชักซ้อมแนวทางการดำเนินการตามแผนพัฒนาท้องถิ่นขององค์กรปกครองส่วนท้องถิ่น

๒.๒ กรอบเวลา (time & timeframe) ความสอดคล้อง (relevance) ความพอเพียง (adequacy) ความก้าวหน้า (progress) ประสิทธิภาพ (efficiency) ประสิทธิผล (effectiveness) ผลลัพธ์และผลผลิต (outcome and output) การประเมินผลกระทบการประเมินผลกระบวนการ (process evaluation) มีรายละเอียดดังนี้

#### (๑) กรอบเวลา (time & timeframe)

การดำเนินโครงการเป็นไปตามห้วงเวลาที่กำหนดเอาไว้ในแผนการดำเนินงานหรือไม่ และเป็นห้วงเวลาที่ดำเนินการเหมาะสมต่อถูกต้องหรือไม่ มีความล่าช้าเกิดขึ้นหรือไม่

#### (๒) ความสอดคล้อง (relevance)

มีความสอดคล้องกับแผนพัฒนาเศรษฐกิจและสังคมแห่งชาติ แผนการบริหารราชการแผ่นดิน ยุทธศาสตร์ประเทศ ค่านิยมหลักของคนไทย นโยบายของรัฐบาล ยุทธศาสตร์และนโยบายของ คณะรักษาความสงบแห่งชาติ (คสช.) ยุทธศาสตร์การพัฒนากลุ่มจังหวัด ยุทธศาสตร์การพัฒนาจังหวัด ยุทธศาสตร์การพัฒนาดังต่อไปนี้ในเขตจังหวัด แผนพัฒนาอำเภอ แผนพัฒนาตำบล แผนชุมชน แผนเศรษฐกิจพอเพียงท้องถิ่น (ด้านการเกษตรและแหล่งน้ำ) วิสัยทัศน์ พันธกิจ จุดมุ่งหมายเพื่อการพัฒนา แนวทางการพัฒนา นโยบายผู้บริหาร รวมทั้งปัญหา ความต้องการของประชาคมและชุมชน

#### (๓) ความพอเพียง (adequacy)

การบรรจุโครงการในแผนพัฒนาเป็นโครงการที่มีความจำเป็นต่อประชาชนในชุมชน สามารถแก้ไขปัญหาที่เกิดขึ้นได้ในชุมชน และสามารถดำเนินการได้ตามอำนาจหน้าที่ของท้องถิ่น โดยคำนึงถึงงบประมาณของท้องถิ่น

#### (๔) ความก้าวหน้า(Progress)

พิจารณาถึงความก้าวหน้าในอนาคตของท้องถิ่น โดยพิจารณา

##### ๑) ด้านโครงสร้างพื้นฐาน

มีโครงสร้างพื้นฐานที่ดีมีถนนในการสัญจรไปมาได้สะดวก ปลอดภัย ประชาชนมีน้ำใช้ในการอุปโภค-บริโภคทุกครัวเรือน ประชาชนมีไฟฟ้าใช้ครบทุกครัวเรือน และมีไฟฟ้าสาธารณะครบทุกจุด มีแหล่งน้ำในการเกษตรพอเพียง

##### ๒) ด้านงานส่งเสริมคุณภาพชีวิต

เด็กได้รับการศึกษาขั้นพื้นฐานทุกคน ผู้สูงอายุ ผู้พิการ ผู้ป่วยเอดส์ ผู้ด้อยโอกาส ได้รับการดูแลอย่างทั่วถึง กลุ่มอาชีพมีความแข็งแรง โรคติดต่อ โรคระบาด โรคอุบัติใหม่ลดลง สภาพความเป็นอยู่ดีขึ้น มีที่อยู่อาศัยที่มีสภาพมั่นคงแข็งแรง ประชาชนมีสุขภาพร่างกายแข็งแรง

##### ๓) ด้านการจัดระเบียบชุมชนและการรักษาความสงบเรียบร้อย

ประชาชนได้รับความปลอดภัยในชีวิตและทรัพย์สิน ชุมชนปลอดภัยสะอาด ปลอดภัย การพนัน อบายมุข การทะเลาะวิวาท

##### ๔) ด้านเศรษฐกิจ พาณิชยกรรมและการท่องเที่ยว

มีการขยายตัวทางเศรษฐกิจ การพาณิชยกรรมเพิ่มมากขึ้น มีการท่องเที่ยวในท้องถิ่นเพิ่มมากขึ้น ประชาชนมีรายได้เพิ่มขึ้นและเพียงพอในการดำรงชีวิต

##### ๕) ด้านทรัพยากรธรรมชาติและสิ่งแวดล้อม

ทรัพยากรธรรมชาติไม่ถูกทำลาย สภาพแวดล้อมในชุมชนดีขึ้น ปราศจากมลภาวะที่เป็นพิษ ชยะในชุมชนลดลงและถูกกำจัดอย่างเหมาะสม ปริมาณน้ำเสียลดลง การระบายน้ำดีขึ้น

##### ๖) ด้านศิลปะ วัฒนธรรม จารีตประเพณีและภูมิปัญญาท้องถิ่น

ศิลปะ วัฒนธรรม จารีตประเพณีและภูมิปัญญาท้องถิ่นท้องถิ่นยังคงอยู่และได้รับการส่งเสริมอนุรักษ์สู่คนรุ่นต่อไป ประชาชน เด็กและเยาวชนในท้องถิ่นมีจิตสำนึก เกิดความตระหนัก และเข้ามามีส่วนร่วมในการอนุรักษ์ พื้นฟู และสืบสานภูมิปัญญาและคุณค่าความหลากหลายทางวัฒนธรรม ทั้งที่เป็นชีวิต ค่านิยมที่ดีงาม และความเป็นไทย รวมทั้งได้เรียนรู้ความสำคัญ รู้จักวิถีชีวิต รู้ถึงคุณค่าของประวัติศาสตร์ในท้องถิ่น ความเป็นมาและวัฒนธรรมประเพณีของท้องถิ่น อันจะสร้างความภูมิใจและจิตสำนึกในการรักษา วัฒนธรรมประเพณีของท้องถิ่นสืบไป

#### (๕) ประสิทธิภาพ (efficiency)

ติดตามและประเมินโครงการที่ดำเนินการว่าสามารถดำเนินการได้บรรลุวัตถุประสงค์หรือไม่ มีผลกระทบเกิดขึ้นหรือไม่ ผู้เข้าร่วมโครงการมีความพึงพอใจหรือไม่ การดำเนินโครงการสามารถแก้ไขปัญหาของชุมชนได้หรือไม่ งบประมาณถูกใช้ไปอย่างประหยัดและคุ้มค่า ทรัพย์สินของ เช่น วัสดุ อุปกรณ์ ครุภัณฑ์ ถูกใช้ไปอย่างคุ้มค่า มีการบำรุงรักษาและซ่อมแซม มีการปรับปรุงหรือไม่

#### (๖) ประสิทธิภาพ (effectiveness)

ประชาชนมีความพึงพอใจมากน้อยเพียงใด ปัญหาของชุมชนประชาชนได้รับการแก้ไขหรือไม่ มีผลกระทบต่อประชาชนในชุมชนหรือไม่

#### (๗) ผลลัพธ์และผลผลิต (outcome and output)

ประชาชน ชุมชน ได้รับอะไรจากการดำเนินโครงการของตำบล ซึ่งส่งผลไปถึงการพัฒนา จังหวัด ภูมิภาคและระดับประเทศ



(๘) การประเมินผลกระทบการประเมินผลกระบวนการ (process evaluation) เป็นการประเมินถึงผลกระทบต่อชุมชนและสังคมและหน่วยงานที่เกี่ยวข้อง โดยพิจารณาถึงผลกระทบต่อสุขภาพของประชาชน สังคม สภาพแวดล้อม สิ่งแวดล้อม ธรรมชาติ เศรษฐกิจ ว่ามีผลกระทบเกิดขึ้นอย่างไร สาเหตุจากอะไร ประเมินผลกระบวนการดำเนินงานโครงการ กระบวนการเหมาะสม ถูกต้องหรือไม่

### นโยบายการพัฒนาของนายกองค์การบริหารส่วนตำบลปากช่อง

เพื่อให้เห็นภาพรวมของทิศทางการพัฒนาที่องค์การบริหารส่วนตำบลปากช่องได้กำหนดไว้และนำมาเป็นกรอบในการติดตามและประเมินผลจึงสรุปนโยบายมา ดังนี้

#### ๑. ด้านพัฒนาสร้างเครือข่ายการมีส่วนร่วมของประชาชนอย่างยั่งยืน โดยมีกรอบแนวทางการพัฒนา คือ

- ๑) ส่งเสริมการรวมกลุ่มของประชาชนในรูปแบบต่าง ๆ โดยเฉพาะการจัดตั้งประชาคมหมู่บ้านและตำบล เพื่อให้มีเวทีในการรับฟัง และระดมความคิดเห็นในการพัฒนาชุมชนท้องถิ่น
- ๒) สนับสนุนการเมืองภาคประชาชน และสภาองค์กรชุมชนให้มีความเข้มแข็งและเข้ามามีส่วนร่วมในการพัฒนาชุมชนอย่างแท้จริง บนหลักการ “ร่วมคิด ร่วมทำ ร่วมรับผิดชอบ”
- ๓) ประสานความร่วมมือจากองค์กรปกครองส่วนท้องถิ่นอื่น หน่วยงานราชการ รัฐวิสาหกิจ สถาบันการศึกษา องค์กรเอกชน และองค์กรอิสระต่าง ๆ เพื่อความร่วมมือในการพัฒนาชุมชนท้องถิ่น

#### ๒. ด้านการพัฒนาเศรษฐกิจชุมชนให้มีความมั่นคง โดยมีกรอบแนวทางการพัฒนา คือ

- ๑) ส่งเสริมการสร้างรายได้เสริมของประชาชนในรูปกลุ่มอาชีพ และการสร้างผลิตภัณฑ์ OTOP ของชุมชน
- ๒) สนับสนุนการประกอบอาชีพของประชาชนให้มีความมั่นคง โดยเฉพาะการเข้าถึงแหล่งทุนหรือการแปลงสินทรัพย์เป็นทุน
- ๓) ส่งเสริมการจัดตั้งกลุ่มกองทุนสัจจะออมทรัพย์ในชุมชนเพื่อระดมเงินออมและให้สมาชิกกู้ยืม
- ๔) ส่งเสริมวิสาหกิจชุมชน โดยจัดให้มีตลาดนัดกลาง หรือตลาดนัดชุมชน เพื่อเพิ่มโอกาสในการค้าขายและประชาชนได้ซื้อสินค้าอุปโภคบริโภคในราคาถูก

#### ๓. ด้านการพัฒนาด้านการศึกษา ศาสนาและวัฒนธรรม โดยมีกรอบแนวทางการพัฒนา คือ

- ๑) ส่งเสริมการสร้างจิตสำนึก และการยึดมั่นตามหลักปรัชญาเศรษฐกิจพอเพียงขององค์พระบาทสมเด็จพระเจ้าอยู่หัวฯ
- ๒) ส่งเสริมและพัฒนาศูนย์การเรียนรู้ชุมชน เพื่อใช้เป็นแหล่งการศึกษาค้นคว้าของประชาชน โดยเฉพาะเด็กและเยาวชนในพื้นที่
- ๓) พัฒนาการบริหารจัดการศูนย์พัฒนาเด็กเล็กก่อนวัยเรียน (๓ ขวบ) ให้รองรับการให้บริการแก่ประชาชนได้อย่างมีคุณภาพ
- ๔) สนับสนุนการจัดการศึกษาทั้งในระบบโรงเรียน และนอกระบบโรงเรียน ตามแผนพัฒนาการศึกษาแห่งชาติ
- ๕) ส่งเสริมการปลูกฝังด้านการอนุรักษ์ศิลปวัฒนธรรม ภูมิปัญญาท้องถิ่น และกิจกรรมทางพุทธศาสนา

#### ๔. ด้านการพัฒนาด้านสาธารณสุขชุมชน เพื่อสร้างสุขภาวะอนามัยของชุมชน โดยมีกรอบแนวทางการพัฒนา คือ

๑) สนับสนุนการดำเนินงานของคณะกรรมการกองทุนหลักประกันสุขภาพ (สปสช.) ขององค์การบริหารส่วนตำบลปากช่อง ให้มีประสิทธิภาพในการบริหารจัดการ

๒) สนับสนุนการดำเนินงานของโรงพยาบาลส่งเสริมสุขภาพประจำตำบล (รพ.สต.)

๓) ส่งเสริมการทำหน้าที่ของกลุ่มองค์กรด้านสาธารณสุข เช่น อาสาสมัครสาธารณสุข (อสม.) อาสาสมัครดูแลผู้สูงอายุ ผู้พิการ (อสผ.) และชมรมผู้สูงอายุ เพื่อให้มีศักยภาพในการบูรณาการการทำงานด้านสาธารณสุขร่วมกันอย่างมีประสิทธิภาพ

๔) ส่งเสริมการจัดตั้งศูนย์การเรียนรู้ด้านการแพทย์แผนไทย หรือแพทย์วิถีธรรมชาติหรือหัตถการ เพื่อประชาชนได้ดูแลสุขภาพของตนเองตามหลักการ “หมอที่ดีที่สุด คือตัวเราเอง”

**๕. ด้านการพัฒนาด้านสวัสดิการทางสังคม การกีฬา และนันทนาการเพื่อการพัฒนาร่างกายและจิตใจ ในเรื่องของความมีน้ำใจและเอื้อเฟื้อเผื่อแผ่ โดยมีกรอบแนวทางการพัฒนา คือ**

๑) ส่งเสริมช่วยเหลือผู้สูงอายุ ผู้พิการ ผู้ยากไร้และด้อยโอกาส ให้มีคุณภาพชีวิตที่สามารถอยู่ร่วมกันได้ในสังคมชุมชนอย่างเท่าเทียม

๒) ส่งเสริมการดำเนินงานของชมรมกีฬาตำบลปากช่อง เพื่อการพัฒนาการออกกำลังกายและเล่นกีฬาของประชาชน โดยเฉพาะเด็กและเยาวชน อย่างเป็นรูปธรรม

๓) สนับสนุนการจัดสร้างสนามกีฬา และลานกีฬาชุมชน ตลอดจนการจัดหาอุปกรณ์กีฬาและเครื่องออกกำลังกาย ให้เพียงพอและครอบคลุมทุกชุมชนพื้นที่

**๖. ด้านการเพิ่มมาตรการด้านความปลอดภัยในชีวิตและทรัพย์สินของประชาชน โดยมีกรอบแนวทางการพัฒนา คือ**

๑) ติดตั้งระบบอุปกรณ์ป้องกันอุบัติเหตุด้านการสัญจรทางถนน เช่น ไฟจราจร ไฟเตือนกระพริบ กระจกโค้งเงา ลูกกระนวด และป้ายเตือนต่าง ๆ

๒) ติดตั้ง ปรับปรุง ซ่อมแซม ระบบไฟทางส่องสว่าง หรือไฟฟ้าสาธารณะ ให้ครอบคลุมในทุกพื้นที่จุดต่อแหลม

๓) พัฒนาการบริหารจัดการศูนย์ป้องกันและบรรเทาสาธารณภัย และศูนย์ อปพร. ตลอดจนบุคลากรให้มีศักยภาพและประสิทธิภาพในการรองรับสาธารณภัยและภัยพิบัติต่าง ๆ ที่เกิดขึ้นได้อย่างทันท่วงที

**๗. ด้านการพัฒนาด้านการให้บริการประชาชน โดยมีกรอบแนวทางการพัฒนา คือ**

๑) พัฒนาศักยภาพของบุคลากรองค์การบริหารส่วนตำบลให้มีความรู้ ความสามารถและพร้อมต่อการให้บริการประชาชน โดยเฉพาะจิตสำนึกในการให้บริการที่ดีโดยยึดหลัก “ประชาชน คือ นาย”

๒) ส่งเสริมการสร้างวัฒนธรรมภายในองค์กรตามหลักธรรมาภิบาล

๓) พัฒนาการใช้เทคโนโลยีสารสนเทศ เพื่อบริการประชาชนได้อย่างรวดเร็ว และมีประสิทธิภาพ โดยเฉพาะการจัดตั้งศูนย์บริการร่วมครบวงจร (ONE STOP SERVICE)

๔) ปรับปรุงสถานที่ และจัดหาอุปกรณ์เครื่องมืออำนวยความสะดวกแก่ประชาชนที่มารับบริการให้ได้รับความสะดวกสบายเพียงพอ

**๘. ด้านการพัฒนาระบบผังเมืองให้มีประสิทธิภาพ โดยมีกรอบแนวทางการพัฒนา คือ**

๑) การดำเนินการบังคับใช้กฎหมายควบคุมอาคาร ให้สอดคล้องกับระบบผังเมืองรวมของจังหวัดราชบุรี

๒) การดำเนินการและบังคับใช้ข้อบัญญัติในส่วนที่เกี่ยวข้องกับการควบคุมผลกระทบต่อสุขอนามัยและสภาพแวดล้อมของชุมชน

**๙. ด้านการพัฒนาาระบบสาธารณสุขปโภคพื้นฐาน โดยมีกรอบแนวทางการพัฒนา คือ**

๑) พัฒนา ปรับปรุง ซ่อมแซม และบำรุงรักษา ถนน สะพาน ทางเท้า ท่อระบายน้ำ และแหล่งน้ำสาธารณะทางธรรมชาติ และที่สร้างขึ้นให้สามารถใช้งานได้มีประสิทธิภาพ

๒) พัฒนา ปรับปรุง ซ่อมแซม บำรุงรักษา และขยายเขตระบบประปา และไฟฟ้าให้ประชาชนได้ใช้อย่างทั่วถึงเพียงพอ

๓) พัฒนาระบบหอกระจายข่าว และเสียงตามสายให้มีประสิทธิภาพ โดยเฉพาะการวางระบบหอกระจายข่าวอัตโนมัติ เพื่อการประชาสัมพันธ์ข้อมูลข่าวสารแก่ประชาชนได้อย่างครอบคลุมทั่วถึง

**๑๐. ด้านการพัฒนาด้านภูมิทัศน์ชุมชน และสร้างดุลยภาพด้านสิ่งแวดล้อม อย่างยั่งยืน โดยมีกรอบแนวทางการพัฒนา คือ**

๑) ส่งเสริมให้ชุมชน จัดทำโครงการบ้านน่าอยู่ ชุมชนน่ามอง โดยการร่วมมือกันปลูกต้นไม้ ไม้ดอกและไม้ประดับ ในบ้านเรือนของตนเอง รวมทั้งพื้นที่สาธารณะ

๒) ส่งเสริมการสร้างจิตสำนึกและการมีส่วนร่วมในการอนุรักษ์ทรัพยากรธรรมชาติและสิ่งแวดล้อมอย่างยั่งยืน โดยนำโครงการธนาคารต้นไม้และป่าชุมชนเข้ามาดำเนินการ

๓) ส่งเสริมสนับสนุนการสร้างชุมชนเป็นเมืองสะอาดปราศจากขยะ ทั้งในส่วนของ การลดปริมาณขยะ และการคัดแยกขยะ หรือการรีไซเคิล

๔) ส่งเสริมให้ประชาชนบำบัดน้ำเสียในครัวเรือนก่อนปล่อยทิ้ง และติดตั้งบ่อดักไขมัน รวมทั้งการใช้น้ำหมักชีวภาพในการบำบัดน้ำเสียภายในชุมชน

**ยุทธศาสตร์และแนวทางการพัฒนา**

**๑. วิสัยทัศน์**

“สร้างกระบวนการมีส่วนร่วม เพื่อพัฒนาคุณภาพชีวิตของประชาชน และเป็นชุมชนน่าอยู่”

**๒. พันธกิจ**

๑. ปรับปรุงพัฒนาโครงสร้างพื้นฐาน ระบบสาธารณสุขปโภค สาธารณูปการให้ได้มาตรฐาน

๒. ส่งเสริม สนับสนุนระบบเศรษฐกิจพอเพียง การเพิ่มรายได้

๓. พัฒนาคูณภาพชีวิตของประชาชนให้ดีขึ้น

๔. พัฒนาระบบการรักษาความปลอดภัยในชีวิตและทรัพย์สิน

๕. บำรุง รักษา บริหารจัดการทรัพยากรธรรมชาติและสิ่งแวดล้อมให้เกิดความสมดุล

๖. พัฒนาระบบการบริหารจัดการและการมีส่วนร่วมเพื่อการพัฒนาท้องถิ่น

๗. ส่งเสริมการพัฒนาบุคลากรและเพิ่มประสิทธิภาพการให้บริการแก่ประชาชน

**๓. จุดมุ่งหมายเพื่อการพัฒนา**

๙. เส้นทางคมนาคมที่ได้มาตรฐาน

๑๐. มีแหล่งน้ำเพื่อการอุปโภคบริโภคและการเกษตรอย่างเพียงพอ

๑๑. มีระบบสื่อสารเพื่อให้ข้อมูลแก่ประชาชนอย่างทั่วถึง

๑๒. คุณภาพชีวิตของประชาชนดีขึ้น

๑๓. สนับสนุนการรักษาความปลอดภัยในชีวิตและทรัพย์สิน พร้อมการป้องกันบรรเทาสาธารณภัย

๑๔. สร้างการมีส่วนร่วมในการบริหารจัดการทรัพยากรธรรมชาติและสิ่งแวดล้อม

๑๕. พัฒนาระบบการบริหารจัดการและการมีส่วนร่วมเพื่อการพัฒนาท้องถิ่น

๑๖. พัฒนาบุคลากรและประสิทธิภาพการให้บริการประชาชน

#### ๔. ยุทธศาสตร์การพัฒนา

**ยุทธศาสตร์ที่ ๑** ด้านการพัฒนาโครงสร้างพื้นฐาน สาธารณูปโภค และสาธารณูปการ ประกอบด้วยแนวทางการพัฒนาท้องถิ่น ดังนี้

๑. พัฒนาเส้นทางคมนาคม การขนส่ง และระบบไฟฟ้าสาธารณะ
๒. พัฒนาแหล่งน้ำ เพื่อการอุปโภค บริโภคและการเกษตร
๓. พัฒนาระบบสื่อสาร โทรคมนาคม และระบบสารสนเทศ
๔. พัฒนาระบบผังเมือง การใช้ที่ดิน

**ยุทธศาสตร์ที่ ๒** ด้านการพัฒนาเศรษฐกิจพอเพียงและการลงทุน ประกอบด้วยแนวทางการพัฒนาท้องถิ่น ดังนี้

๑. ส่งเสริมอาชีพและเพิ่มรายได้
๒. ส่งเสริม สนับสนุนการดำเนินตามปรัชญาเศรษฐกิจพอเพียง
๓. ส่งเสริมผลิตภัณฑ์ชุมชน วิสาหกิจชุมชน และตลาดนัดชุมชน

**ยุทธศาสตร์ที่ ๓** ด้านการพัฒนาคุณภาพชีวิต ประกอบด้วยแนวทางการพัฒนาท้องถิ่น ดังนี้

๑. ส่งเสริมคุณภาพชีวิตและการแก้ไขปัญหาสังคม
๒. ส่งเสริมระบบการศึกษา ศาสนา ศิลปวัฒนธรรมและภูมิปัญญาท้องถิ่น
๓. ส่งเสริมการสาธารณสุข กีฬา และนันทนาการ
๔. การรักษาความสงบเรียบร้อยและการป้องกันบรรเทาสาธารณภัย

**ยุทธศาสตร์ที่ ๔** ด้านการบริหารจัดการทรัพยากรธรรมชาติและสิ่งแวดล้อม ประกอบด้วยแนวทางการพัฒนาท้องถิ่น ดังนี้

๑. ส่งเสริมการบริหารจัดการทรัพยากรธรรมชาติและสิ่งแวดล้อม
๒. จัดระบบกำจัดขยะมูลฝอยและระบบบำบัดน้ำเสีย
๓. ควบคุมมลพิษต่างๆ ที่เป็นภัยต่อประชาชน

**ยุทธศาสตร์ที่ ๕** ด้านการบริหารจัดการและการสร้างกระบวนการมีส่วนร่วมเพื่อการพัฒนา ประกอบด้วยแนวทางการพัฒนาท้องถิ่น ดังนี้

๑. พัฒนาศักยภาพบุคลากร
๒. พัฒนาประสิทธิภาพการให้บริการประชาชน
๓. ส่งเสริมการมีส่วนร่วมเพื่อการพัฒนาท้องถิ่น
๔. ส่งเสริมประชาธิปไตยและการเลือกตั้ง

## แบบการกำกับกำกับการจัดทำแผนพัฒนาท้องถิ่น (พ.ศ. ๒๕๖๑ – ๒๕๖๕)

**คำชี้แจง :** เป็นแบบประเมินตนเองในการจัดทำแผนพัฒนาท้องถิ่น (พ.ศ. ๒๕๖๑ – ๒๕๖๕) ขององค์กรปกครองส่วนท้องถิ่น โดยจะทำการประเมินและรายงานทุกๆ ครั้ง หลังจากที่ยังคงองค์กรปกครองส่วนท้องถิ่นได้ประกาศใช้แผนพัฒนาท้องถิ่นแล้ว

ชื่อองค์กรปกครองส่วนท้องถิ่น ..... องค์การบริหารส่วนตำบลปากช่อง.....

ประเด็นการประเมิน	มีการดำเนินการ	ไม่มีการดำเนินการ
<b>๑. คณะกรรมการแผนพัฒนาท้องถิ่น</b>		
๑.๑ มีการจัดตั้งคณะกรรมการพัฒนาท้องถิ่นเพื่อพิจารณาร่างแผนพัฒนาท้องถิ่น	✓	
๑.๒ มีการจัดประชุมคณะกรรมการพัฒนาท้องถิ่นเพื่อพิจารณาร่างแผนพัฒนาท้องถิ่น	✓	
๑.๓ มีการจัดประชุมอย่างต่อเนื่องสม่ำเสมอ	✓	
๑.๔ มีการจัดตั้งคณะกรรมการสนับสนุนจัดทำแผนพัฒนาท้องถิ่น	✓	
๑.๕ มีการจัดประชุมคณะกรรมการสนับสนุนจัดทำแผนพัฒนาท้องถิ่น	✓	
๑.๖ มีคณะกรรมการพัฒนาท้องถิ่นจัดประชาคมท้องถิ่นและร่วมจัดทำร่างแผนพัฒนาท้องถิ่น	✓	
<b>๒. การจัดทำแผนพัฒนาท้องถิ่น</b>		
๒.๑ มีการประชุมประชาคมท้องถิ่น (ระดับหมู่บ้าน/ชุมชน)	✓	
๒.๒ มีการประชุมประชาคมท้องถิ่น (ระดับตำบล/เมือง)	✓	
๒.๓ มีการเปิดโอกาสให้ประชาชนเข้ามามีส่วนร่วมในการจัดทำแผน	✓	
๒.๔ มีการแจ้งแนวทางการพัฒนาท้องถิ่น รับทราบปัญหาความต้องการ ประเด็นการพัฒนา ประเด็นที่เกี่ยวข้อง และแนวทางปฏิบัติที่เหมาะสมกับสภาพพื้นที่	✓	
๒.๕ มีการรวบรวมข้อมูลจากข้อ ๒.๔ เพื่อนำมากำหนดแนวทางการจัดทำแผนพัฒนาท้องถิ่น	✓	
๒.๖ มีการกำหนดรูปแบบการติดตามประเมินผลยุทธศาสตร์ตามแนวทางการพิจารณาการติดตามและประเมินผลยุทธศาสตร์เพื่อความสอดคล้องแผนพัฒนาท้องถิ่น	✓	
๒.๗ มีการกำหนดรูปแบบการติดตามประเมินผลโครงการตามแนวทางการพิจารณาการติดตามและประเมินผลโครงการเพื่อความสอดคล้องแผนพัฒนาท้องถิ่น	✓	
๒.๘ มีการกำหนดรูปแบบการติดตามประเมินผลแผนพัฒนาท้องถิ่นประจำปีงบประมาณ	✓	
๒.๙ มีข้อเสนอแนะในการจัดทำแผนพัฒนาท้องถิ่นในอนาคต	✓	

## ส่วนที่ ๓

ผลการวิเคราะห์การติดตามและประเมินผล

๑. ผลการพิจารณาการติดตามและประเมินผลยุทธศาสตร์เพื่อความสอดคล้องแผนพัฒนาท้องถิ่น

๑.๑ สรุปคะแนนประเมินยุทธศาสตร์

ผลการพิจารณาการติดตามและประเมินผลยุทธศาสตร์  
เพื่อความสอดคล้องแผนพัฒนาท้องถิ่น (พ.ศ. ๒๕๖๑ - ๒๕๖๕)  
ขององค์การบริหารส่วนตำบลปากช่อง

ประเด็นการพิจารณา	คะแนนเต็ม	คะแนนที่ได้
๑. ข้อมูลสภาพทั่วไปและข้อมูลพื้นฐานขององค์กรปกครองส่วนท้องถิ่น	๒๐	๑๘.๒๑
๒. การวิเคราะห์สถานการณ์และศักยภาพ	๒๐	๑๖.๖๕
๓. ยุทธศาสตร์ประกอบด้วย	๖๐	๕๓.๘๕
๓.๑ ยุทธศาสตร์ขององค์กรปกครองส่วนท้องถิ่น	(๑๐)	๘.๔๓
๓.๒ ยุทธศาสตร์ขององค์กรปกครองส่วนท้องถิ่นในเขตจังหวัด	(๑๐)	๘.๗๑
๓.๓ ยุทธศาสตร์จังหวัด	(๑๐)	๘.๘๖
๓.๔ วิสัยทัศน์	(๕)	๔.๘๖
๓.๕ กลยุทธ์	(๕)	๔.๕๗
๓.๖ เป้าประสงค์ของแต่ละประเด็นกลยุทธ์	(๕)	๔.๗๑
๓.๗ จุดยืนทางยุทธศาสตร์	(๕)	๔.๖๔
๓.๘ แผนงาน	(๕)	๔.๕๗
๓.๙ ความเชื่อมโยงของยุทธศาสตร์ในภาพรวม	(๕)	๔.๕๐
<b>รวมคะแนน</b>	<b>๑๐๐</b>	<b>๘๘.๗๑</b>



ผลการให้คะแนนตามแนวทางการพิจารณาการติดตามและประเมินผลยุทธศาสตร์  
เพื่อความสอดคล้องแผนพัฒนาท้องถิ่น (พ.ศ. ๒๕๖๑ - ๒๕๖๕)  
ขององค์การบริหารส่วนตำบลปากช่อง

ประเด็นการพิจารณา	รายละเอียดหลักเกณฑ์	คะแนนเต็ม	คะแนนที่ได้
๑. ข้อมูลสภาพทั่วไปและข้อมูลพื้นฐานขององค์กรปกครองส่วนท้องถิ่น	ควรประกอบด้วยข้อมูลดังนี้ (๑) ข้อมูลเกี่ยวกับด้านกายภาพ เช่น ที่ตั้งของหมู่บ้าน/ชุมชน/ตำบล ลักษณะภูมิประเทศ ลักษณะภูมิอากาศ ลักษณะของที่ดิน ลักษณะของแหล่งน้ำ ลักษณะของป่าไม้ ฯลฯ ด้านการเมือง/การปกครอง เช่น เขตการปกครองการเลือกตั้ง ฯลฯ	๒๐ (๓)	๓
	(๒) ข้อมูลเกี่ยวกับด้านการเมือง/การปกครอง เช่น เขตการปกครอง การเลือกตั้ง ฯลฯ ประชากร เช่น ข้อมูลเกี่ยวกับจำนวนประชากร และช่วงอายุและจำนวนประชากร ฯลฯ	(๒)	๒
	(๓) ข้อมูลเกี่ยวกับสภาพทางสังคม เช่น การศึกษา สาธารณสุข อาชญากรรม ยาเสพติด การสังคมสงเคราะห์	(๒)	๒
	(๔) ข้อมูลเกี่ยวกับระบบบริหารพื้นฐาน เช่น การคมนาคมขนส่ง การไฟฟ้า การประปา โทรศัพท์ ฯลฯ	(๒)	๑.๙๓
	(๕) ข้อมูลเกี่ยวกับระบบเศรษฐกิจ เช่น การเกษตร การประมง การประมงสัตว์ การบริการ การท่องเที่ยว อุตสาหกรรม การพาณิชย์/กลุ่มอาชีพแรงงาน ฯลฯ	(๒)	๑.๙๓
	(๖) ข้อมูลเกี่ยวกับศาสนา ประเพณี วัฒนธรรม เช่น การนับถือศาสนา ประเพณี และงานประจำปี ภูมิปัญญาท้องถิ่น ภาษาถิ่น สินค้าพื้นเมือง และของที่ระลึก ฯลฯ และอื่นๆ	(๒)	๑.๗๑
	(๗) ข้อมูลเกี่ยวกับทรัพยากรธรรมชาติ เช่น น้ำ ป่าไม้ ภูเขา คุณภาพของทรัพยากรธรรมชาติ ฯลฯ	(๒)	๑.๗๙
	(๘) การสำรวจและจัดเก็บข้อมูลเพื่อการจัดทำแผนพัฒนาท้องถิ่นหรือการใช้ข้อมูล จปฐ.	(๒)	๑.๖๔
	(๙) การประชุมประชาคมท้องถิ่น รูปแบบ วิธีการ และการดำเนินการประชุมประชาคมท้องถิ่นโดยใช้กระบวนการร่วมคิด ร่วมทำ ร่วมตัดสินใจ ร่วมตรวจสอบ ร่วมรับประโยชน์ ร่วมแก้ไขปัญหาปรึกษาหารือ แลกเปลี่ยนเรียนรู้ เพื่อแก้ไขปัญหาสำหรับการพัฒนาท้องถิ่นตามอำนาจหน้าที่ขององค์กรปกครองส่วนท้องถิ่น	(๓)	๒.๒๑

ประเด็นการพิจารณา	รายละเอียดหลักเกณฑ์	คะแนนเต็ม	คะแนนที่ได้
๒. การวิเคราะห์สภาพการณ์และศักยภาพ	<b>ควรประกอบด้วยข้อมูลดังนี้</b> (๑) การวิเคราะห์ที่ครอบคลุมความเชื่อมโยง ความสอดคล้องยุทธศาสตร์จังหวัด ยุทธศาสตร์การพัฒนาขององค์กรปกครองส่วนท้องถิ่นในเขตจังหวัด ยุทธศาสตร์ขององค์กรปกครองส่วนท้องถิ่น นโยบายของผู้บริหารท้องถิ่น รวมถึงความเชื่อมโยงแผนยุทธศาสตร์ชาติ ๒๐ ปี แผนพัฒนาเศรษฐกิจและสังคมแห่งชาติ และ Thailand ๔.๐	๒๐ (๕)	๔
	(๒) การวิเคราะห์การใช้ผังเมืองรวมหรือผังเมืองเฉพาะและการบังคับใช้ผลของการบังคับใช้ สภาพการณ์ที่เกิดขึ้นต่อการพัฒนาท้องถิ่น	(๓)	๒.๕
	(๓) การวิเคราะห์ทางสังคม เช่น ด้านแรงงาน การศึกษา สาธารณสุข ความยากจน อาชญากรรม ปัญหายาเสพติด เทคโนโลยี จารีต ประเพณี วัฒนธรรม ภูมิปัญญาท้องถิ่น เป็นต้น	(๓)	๒.๔๓
	(๔) การวิเคราะห์ทางเศรษฐกิจ ข้อมูลด้านรายได้ครัวเรือน การส่งเสริมอาชีพ กลุ่มอาชีพ กลุ่มทางสังคม การพัฒนาอาชีพและกลุ่มต่างๆ สภาพทางเศรษฐกิจและความเป็นอยู่ทั่วไป เป็นต้น	(๓)	๒.๓๖
	(๕) การวิเคราะห์สิ่งแวดล้อม พื้นที่สีเขียว ธรรมชาติต่างๆ ทางภูมิศาสตร์ กระบวนการหรือสิ่งที่เกิดขึ้น การประดิษฐ์ที่มีผลต่อสิ่งแวดล้อมและการพัฒนา	(๓)	๒.๕๗
	(๖) ผลการวิเคราะห์ศักยภาพเพื่อประเมินสถานภาพการพัฒนาในปัจจุบันและโอกาสการพัฒนาในอนาคตของท้องถิ่น ด้วยเทคนิค SWOT Analysis ที่อาจส่งผลต่อการดำเนินงานได้แก่ S-Strength (จุดแข็ง) W-Weakness (จุดอ่อน) O-Opportunity (โอกาส) และ T-Threat (อุปสรรค)	(๓)	๒.๗๙
๓. ยุทธศาสตร์ ๓.๑ ยุทธศาสตร์ขององค์กรปกครองส่วนท้องถิ่น  ๓.๒ ยุทธศาสตร์ขององค์กรปกครองส่วนท้องถิ่นในเขตจังหวัด  ๓.๓ ยุทธศาสตร์จังหวัด	<b>ควรประกอบด้วยข้อมูลดังนี้</b> สอดคล้องกับสภาพสังคม เศรษฐกิจ สิ่งแวดล้อมของท้องถิ่น ประเด็นปัญหาการพัฒนาและแนวทางการพัฒนาที่สอดคล้องกับยุทธศาสตร์ขององค์กรปกครองส่วนท้องถิ่น และเชื่อมโยงหลักประชารัฐแผนยุทธศาสตร์ชาติ ๒๐ ปี แผนพัฒนาเศรษฐกิจและสังคมแห่งชาติ และ Thailand ๔.๐	๖๐ (๑๐)	๘.๔๓
	สอดคล้องและเชื่อมโยงกับสภาพสังคม เศรษฐกิจ สิ่งแวดล้อมของท้องถิ่น และยุทธศาสตร์จังหวัด และเชื่อมโยงหลักประชารัฐแผนยุทธศาสตร์ชาติ ๒๐ ปี แผนพัฒนาเศรษฐกิจและสังคมแห่งชาติและ Thailand ๔.๐	(๑๐)	๘.๗๑
	สอดคล้องกับแผนพัฒนากลุ่มจังหวัด ยุทธศาสตร์พัฒนาภาค แผนพัฒนาเศรษฐกิจและสังคมแห่งชาติ แผนการบริหารราชการแผ่นดิน นโยบาย/ยุทธศาสตร์ คสช. และนโยบายรัฐบาล หลักประชารัฐ แผนยุทธศาสตร์ชาติ ๒๐ ปี และ Thailand ๔.๐	(๑๐)	๘.๘๖

ประเด็นการพิจารณา	รายละเอียดหลักเกณฑ์	คะแนนเต็ม	คะแนนที่ได้
๓.๔ วิสัยทัศน์	วิสัยทัศน์ ซึ่งมีลักษณะแสดงสถานภาพที่องค์กรปกครองส่วนท้องถิ่นต้องการจะเป็นหรือบรรลุถึงอนาคตอย่างชัดเจน สอดคล้องกับโอกาสและศักยภาพที่เป็นลักษณะเฉพาะขององค์กรปกครองส่วนท้องถิ่นและสัมพันธ์กับโครงการพัฒนา	(๕)	๔.๘๖
๓.๕ กลยุทธ์	แสดงให้เห็นช่องทาง วิธีการ ภารกิจหรือสิ่งที่ต้องทำตามอำนาจหน้าที่ขององค์กรปกครองส่วนท้องถิ่นที่จะนำไปสู่การบรรลุวิสัยทัศน์ หรือแสดงให้เห็นถึงความชัดเจนในสิ่งที่จะดำเนินการให้บรรลุวิสัยทัศน์นั้น	(๕)	๔.๕๗
๓.๖ เป้าประสงค์ของแต่ละประเด็นกลยุทธ์	เป้าประสงค์ของแต่ละประเด็นกลยุทธ์มีความสอดคล้องและสนับสนุนต่อกิจกรรมที่จะเกิดขึ้น มุ่งหมายสิ่งหนึ่งสิ่งใดที่ชัดเจน	(๕)	๔.๗๑
๓.๗ จุดยืนทางยุทธศาสตร์ (Positioning)	ความมุ่งมั่นอันแน่วแน่ในการวางแผนพัฒนาท้องถิ่น เพื่อให้บรรลุวิสัยทัศน์ขององค์กรปกครองส่วนท้องถิ่น ซึ่งเกิดจากศักยภาพของพื้นที่จริง ที่จะนำไปสู่ผลสำเร็จทางยุทธศาสตร์	(๕)	๔.๖๔
๓.๘ แผนงาน	แผนงานหรือจุดมุ่งหมายเพื่อการพัฒนาในอนาคต กำหนดจุดมุ่งหมายในเรื่องใดเรื่องหนึ่งหรือแผนงานที่เกิดจากเป้าประสงค์ ตัวชี้วัด ค่าเป้าหมาย กลยุทธ์ จุดยืนทางยุทธศาสตร์ขององค์กรปกครองส่วนท้องถิ่นที่มีความชัดเจน นำไปสู่การทำโครงการพัฒนาท้องถิ่นในแผนพัฒนาท้องถิ่น โดยระบุแผนงานและความเชื่อมโยงดังกล่าว	(๕)	๔.๕๗
๓.๙ ความเชื่อมโยงของยุทธศาสตร์ในภาพรวม	ความเชื่อมโยงองค์รวมที่นำไปสู่การพัฒนาท้องถิ่นที่เกิดผลผลิต/โครงการจากแผนยุทธศาสตร์ชาติ ๒๐ ปี แผนพัฒนาเศรษฐกิจและสังคมแห่งชาติ ฉบับที่ ๑๒ Thailand ๔.๐ แผนพัฒนาภาค/แผนพัฒนากลุ่มจังหวัด /แผนพัฒนาจังหวัดยุทธศาสตร์การพัฒนาขององค์กรปกครองส่วนท้องถิ่นในเขตจังหวัด และยุทธศาสตร์ขององค์กรปกครองส่วนท้องถิ่น	(๕)	๔.๕๐
<b>รวมคะแนน</b>		<b>๑๐๐</b>	<b>๘๘.๗๑</b>

๒. ผลการพิจารณาการติดตามและประเมินผลโครงการเพื่อความสอดคล้องแผนพัฒนาท้องถิ่น

๒.๑ สรุปคะแนนประเมินผลโครงการ

ผลการติดตามและประเมินผลโครงการ  
เพื่อความสอดคล้องแผนพัฒนาท้องถิ่น (พ.ศ. ๒๕๖๑ - ๒๕๖๕)  
ขององค์การบริหารส่วนตำบลปากช่อง

ประเด็นการพิจารณา	คะแนนเต็ม	คะแนนที่ได้
๑. การสรุปสถานการณ์การพิจารณา	๑๐	๘.๙๓
๒. การประเมินผลการนำแผนพัฒนาท้องถิ่นไปปฏิบัติในเชิงปริมาณ	๑๐	๙.๐๗
๓. การประเมินผลการนำแผนพัฒนาท้องถิ่นไปปฏิบัติในเชิงคุณภาพ	๑๐	๙.๐๐
๔. แผนงานและยุทธศาสตร์การพิจารณา	๑๐	๙.๐๐
๕. โครงการพัฒนา ประกอบด้วย	๖๐	๕๕.๓๐
๕.๑ ความชัดเจนของชื่อโครงการ	(๕)	๔.๗๙
๕.๒ กำหนดวัตถุประสงค์สอดคล้องกับโครงการ	(๕)	๔.๗๙
๕.๓ เป้าหมาย (ผลผลิตของโครงการ) มีความชัดเจนนำไปสู่การตั้งงบประมาณได้ถูกต้อง	(๕)	๔.๔๓
๕.๔ โครงการมีความสอดคล้องกับแผนยุทธศาสตร์ชาติ ๒๐ ปี	(๕)	๔.๕๐
๕.๕ เป้าหมาย (ผลผลิตของโครงการ) มีความสอดคล้องกับแผนพัฒนาเศรษฐกิจและสังคมแห่งชาติ	(๕)	๔.๔๓
๕.๖ โครงการมีความสอดคล้องกับ Thailand ๔.๐	(๕)	๔.๑๔
๕.๗ โครงการสอดคล้องกับยุทธศาสตร์จังหวัด	(๕)	๔.๕๗
๕.๘ โครงการแก้ไขปัญหาความยากจนหรือการเสริมสร้างให้ประเทศชาติ มั่งคั่ง มั่งคั่ง ยั่งยืน ภายใต้หลักปรัชญา	(๕)	๔.๕๐
๕.๙ งบประมาณ มีความสอดคล้องกับเป้าหมาย (ผลผลิตของโครงการ)	(๕)	๔.๗๑
๕.๑๐ มีการประมาณการราคาถูกต้องตามหลักวิธีการงบประมาณ	(๕)	๔.๗๙
๕.๑๑ มีการกำหนดตัวชี้วัด (KPI) และสอดคล้องกับวัตถุประสงค์และผล คาดว่าจะได้รับ	(๕)	๔.๗๙
๕.๑๒ ผลที่คาดว่าจะได้รับ สอดคล้องกับวัตถุประสงค์	(๕)	๔.๘๖
<b>รวมคะแนน</b>	<b>๑๐๐</b>	<b>๙๑.๒๙</b>

**ผลการติดตามและประเมินผลโครงการ  
เพื่อความสอดคล้องแผนพัฒนาท้องถิ่น (พ.ศ. ๒๕๖๑ - ๒๕๖๕)  
ขององค์การบริหารส่วนตำบลปากช่อง**

ประเด็น การพิจารณา	รายละเอียดหลักเกณฑ์	คะแนน เต็ม	คะแนน ที่ได้
๑. การสรุปสถานการณ์ การพัฒนา	เป็นการวิเคราะห์กรอบการจัดทำยุทธศาสตร์ขององค์กรปกครองส่วน ท้องถิ่น (ใช้การวิเคราะห์ SWOT Analysis/Demand (Demand Analysis)/Global Demand และ Trend บัจจัยและสถานการณ์การ เปลี่ยนแปลงที่มีผลต่อการพัฒนา อย่างน้อยต้องประกอบด้วย วิเคราะห์ศักยภาพด้านเศรษฐกิจ, ด้านสังคม, ด้านทรัพยากรธรรมชาติ และสิ่งแวดล้อม)	๑๐	๘.๘๓
๒. การประเมินผลการ นำแผนพัฒนาท้องถิ่น ไปปฏิบัติในเชิงปริมาณ	๑) การควบคุมที่มีตัวเลขต่างๆ เพื่อนำมาใช้วัดผลในเชิงปริมาณ เช่น การวัดจำนวนโครงการ กิจกรรม งานต่างๆ ก็คือผลผลิตนั่นเองว่าเป็นไป ตามที่ตั้งเป้าหมายเอาไว้หรือไม่จำนวนที่ดำเนินการจริงตามที่ได้กำหนด ไว้เท่าไร จำนวนที่ไม่สามารถดำเนินการได้มีจำนวนเท่าไร สามารถ อธิบายได้ตามหลักประสิทธิภาพ (Efficiency) ของการพัฒนาท้องถิ่น ตามอำนาจหน้าที่ที่กำหนดไว้ ๒) วิเคราะห์ผลกระทบ/สิ่งที่กระทบ (Impact) โครงการที่ดำเนินการใน เชิงปริมาณ (Qualitative)	๑๐	๙.๐๗
๓. การประเมินผลการ นำแผนพัฒนาท้องถิ่น ไปปฏิบัติในเชิงคุณภาพ	๑) การประเมินประสิทธิผลของแผนพัฒนาในเชิงคุณภาพคือการนำเอา เทคนิคๆ มาใช้เพื่อวัดค่าภารกิจ โครงการ กิจกรรม งานต่างๆ ที่ ดำเนินการในพื้นที่นั้นๆ ตรงต่อความต้องการของประชาชนหรือไม่และ เป็นไปตามอำนาจหน้าที่หรือไม่ ประชาชนพึงพอใจหรือไม่ สิ่งของ วัสดุ ครุภัณฑ์ การดำเนินการต่างๆ มีสภาพหรือลักษณะถูกต้อง คงทน ถาวร สามารถใช้งานได้ตามวัตถุประสงค์หรือไม่ ซึ่งเป็นไปตามหลัก ประสิทธิผล (Effectiveness) ผลการปฏิบัติราชการตามที่บรรลุ วัตถุประสงค์ และเป้าหมายของแผนปฏิบัติราชการตามที่ได้รับ งบประมาณมาดำเนินการ รวมถึงสามารถเทียบเคียงกับส่วนราชการ หรือหน่วยงาน ๒) วิเคราะห์ผลกระทบ/สิ่งที่กระทบ (Impact) โครงการที่ดำเนินการใน เชิงคุณภาพ (Qualitative)	๑๐	๙.๐๐
๔. แผนงานและ ยุทธศาสตร์การพัฒนา	๑) วิเคราะห์แผนงาน งาน ที่เกิดจากด้านต่างๆ มีความสอดคล้องกับ ยุทธศาสตร์ขององค์กรปกครองส่วนท้องถิ่นในมิติต่างๆ จนนำไปสู่การ จัดทำโครงการพัฒนาท้องถิ่นโดยใช้ SWOT Analysis/Demand (Demand Analysis)/Global Demand/ Trend หรือหลักการบูรณาการ (Integration) กับองค์กรปกครองส่วน ท้องถิ่นที่มีพื้นที่ติดต่อกัน ๒) วิเคราะห์แผนงาน งาน ที่เกิดจากด้านต่างๆ ที่สอดคล้องกับการแก้ไข ปัญหาความยากจน หลักปรัชชารัฐ	๑๐	๙.๐๐

ประเด็น การพิจารณา	รายละเอียดหลักเกณฑ์	คะแนน เต็ม	คะแนน ที่ได้
<p><b>๕. โครงการพัฒนา</b></p> <p>๕.๑ ความชัดเจน ของชื่อโครงการ</p>	<p><b>ควรประกอบด้วยข้อมูลดังนี้</b></p> <p>เป็นโครงการที่มีวัตถุประสงค์สนองต่อยุทธศาสตร์การพัฒนาขององค์กร ปกครองส่วนท้องถิ่นและดำเนินการเพื่อให้การพัฒนาบรรลุตาม วิสัยทัศน์ขององค์กรปกครองส่วนท้องถิ่นที่กำหนดไว้ ชื่อโครงการมี ความชัดเจน มุ่งไปเรื่องใดเรื่องหนึ่ง อ่านแล้วเข้าใจได้ว่าจะพัฒนาอะไร ในอนาคต</p>	<p><b>๖๐</b> (๕)</p>	<p>๔.๗๙</p>
<p>๕.๒ กำหนด วัตถุประสงค์ สอดคล้องกับ โครงการ</p>	<p>มีวัตถุประสงค์ชัดเจน (clear objective) โครงการต้องกำหนด วัตถุประสงค์สอดคล้องกับความเป็นมาของโครงการ สอดคล้องกับ หลักการและเหตุผล วิธีการดำเนินงานต้องสอดคล้องกับวัตถุประสงค์ มี ความเป็นไปได้ชัดเจน มีลักษณะเฉพาะเจาะจง</p>	<p>(๕)</p>	<p>๔.๗๙</p>
<p>๕.๓ เป้าหมาย (ผลผลิตของ โครงการ) มีความ ชัดเจนนำไปสู่การ ตั้งงบประมาณได้ ถูกต้อง</p>	<p>สภาพที่ยอยากให้เกิดขึ้นในอนาคตเป็นทิศทางที่ต้องไปให้ถึงเป้าหมาย ต้องชัดเจน สามารถระบุจำนวนเท่าไร กลุ่มเป้าหมายคืออะไร มีผลผลิต อย่างไร กลุ่มเป้าหมาย พื้นที่ดำเนินงาน และระยะเวลาดำเนินงาน อธิบายให้ชัดเจนว่าโครงการนี้จะทำที่ไหน เริ่มต้นในช่วงเวลาใดและจบ ลงเมื่อไร ใครคือกลุ่มเป้าหมายของโครงการ หากกลุ่มเป้าหมายมีหลาย กลุ่ม ให้บอกชัดเจนไปว่าใครคือกลุ่มเป้าหมายหลัก ใครคือ กลุ่มเป้าหมายรอง</p>	<p>(๕)</p>	<p>๔.๔๓</p>
<p>๕.๔ โครงการมี ความสอดคล้องกับ แผนยุทธศาสตร์ ๒๐ ปี</p>	<p>โครงการสอดคล้องกับ (๑) ความมั่นคง (๒) การสร้างความสามารถในการ แข่งขัน (๓) การพัฒนาเสริมสร้างศักยภาพคน (๔) การสร้างโอกาส ความเสมอภาคและเท่าเทียมกันทางสังคม (๕) การสร้างการเติบโตบน คุณภาพชีวิตที่เป็นมิตรต่อสิ่งแวดล้อม (๖) การปรับสมดุลและพัฒนา ระบบการบริหารจัดการภาครัฐ เพื่อให้เกิดความมั่นคง มั่งคั่ง ยั่งยืน</p>	<p>(๕)</p>	<p>๔.๕๐</p>
<p>๕.๕ เป้าหมาย (ผลผลิตของ โครงการ) มีความ สอดคล้องกับ แผนพัฒนา เศรษฐกิจและสังคม แห่งชาติ</p>	<p>โครงการมีความสอดคล้องแผนพัฒนาเศรษฐกิจและสังคมแห่งชาติฉบับ ที่ ๑๒ โดย (๑) ยึดหลักปรัชญาเศรษฐกิจพอเพียง (๒) ยึดคนเป็น ศูนย์กลางพัฒนา (๓) ยึดวิสัยทัศน์ภายใต้ยุทธศาสตร์ชาติ ๒๐ ปี (๔) ยึด เป้าหมายอนาคตประเทศไทย ๒๕๗๙ (๕) ยึดหลักการนำไปสู่ปฏิบัติให้ เกิดผลสัมฤทธิ์อย่างจริงจังใน ๕ ปีที่ต่อยอดไปสู่ผลสัมฤทธิ์ที่เป็น เป้าหมายระยะยาว ภายใต้แนวทางการพัฒนา (๑) การยกระดับ ศักยภาพการแข่งขันและการหลุดพ้นกับดักรายได้ปานกลางสู่รายได้สูง (๒) การพัฒนาศักยภาพคนตามช่วงวัยและการปฏิรูประบบเพื่อสร้าง สังคมสูงวัยอย่างมีคุณภาพ (๓) การลดความเหลื่อมล้ำทางสังคม (๔) การ รองรับการเชื่อมโยงภูมิภาคและความเป็นเมือง (๕) การสร้างความ เจริญเติบโตทางเศรษฐกิจและสังคมอย่างเป็นมิตรกับสิ่งแวดล้อม (๖) การบริหารราชการแผ่นดินที่มีประสิทธิภาพ</p>	<p>(๕)</p>	<p>๔.๔๓</p>

ประเด็น การพิจารณา	รายละเอียดหลักเกณฑ์	คะแนน เต็ม	คะแนน ที่ได้
๕.๖ โครงการมีความ สอดคล้อง Thailand ๔.๐	โครงการมีลักษณะหรือสอดคล้องกับการปรับเปลี่ยนโครงสร้างเศรษฐกิจ ไปสู่ Value-Based Economy หรือเศรษฐกิจที่ขับเคลื่อนด้วยนวัตกรรม ทำน้อย ได้มาก เช่น (๑) เปลี่ยนจากการผลิตสินค้า โภคภัณฑ์ไปสู่สินค้า เชิงนวัตกรรม (๒) เปลี่ยนจากการขับเคลื่อนประเทศด้วย ภาคอุตสาหกรรม ไปสู่การขับเคลื่อนด้วยเทคโนโลยี ความคิดสร้างสรรค์ และนวัตกรรม (๓) เปลี่ยนจากการเน้นภาคการผลิตสินค้าไปสู่การเน้น ภาคบริการมากขึ้น รวมถึงโครงการที่เติมเต็มด้วยวิทยาการ ความคิด สร้างสรรค์ นวัตกรรม วิทยาศาสตร์ เทคโนโลยี และการวิจัยและพัฒนา แล้วต่อยอดความได้เปรียบเชิงเปรียบเทียบ เช่น ด้านการเกษตร เทคโนโลยีชีวภาพ สาธารณสุข วัฒนธรรม ฯลฯ	(๕)	๔.๑๔
๕.๗ โครงการ สอดคล้องกับ ยุทธศาสตร์จังหวัด	โครงการพัฒนาท้องถิ่นมีความสอดคล้องกับห้วงระยะเวลาของ แผนพัฒนาจังหวัดที่ได้กำเนิดขึ้น เพื่อขับเคลื่อนการพัฒนาท้องถิ่นเสมือน หนึ่งการขับเคลื่อนการพัฒนาจังหวัด ซึ่งไม่สามารถแยกส่วนใดส่วนหนึ่ง ออกจากกันได้นอกจากนี้โครงการพัฒนาท้องถิ่นต้องเป็นโครงการ เชื่อมต่อหรือเดินทางไปด้วยกันกับยุทธศาสตร์จังหวัดที่ได้กำหนดขึ้นเป็น ปัจจุบัน	(๕)	๔.๕๗
๕.๘ โครงการแก้ไข ปัญหาความยากจน หรือการเสริมสร้างให้ ประเทศชาติมั่นคง มั่งคั่ง ยั่งยืน ภายใต้ หลักปรัชญา	เป็นโครงการที่ดำเนินการภายใต้พื้นฐานความพอเพียงที่ประชาชน ดำเนินการเองหรือร่วมดำเนินการ เป็นโครงการต่อยอดและขยายได้ เป็น โครงการที่ประชาชนต้องการเพื่อให้เกิดความยั่งยืน ซึ่งมีลักษณะที่จะให้ ท้องถิ่นมีความมั่นคง มั่งคั่ง ยั่งยืน เป็นท้องถิ่นที่พัฒนาแล้วด้วยการ พัฒนาปรัชญาเศรษฐกิจพอเพียง	(๕)	๔.๕๐
๕.๙ งบประมาณมี ความสอดคล้องกับ เป้าหมาย(ผลผลิต ของโครงการ)	งบประมาณโครงการพัฒนาจะต้องคำนึงถึงหลักสำคัญ ๕ ประการในการ จัดทำโครงการได้แก่ (๑) ความประหยัด (Economy) (๒) ความมี ประสิทธิภาพ (Efficiency) (๓) ความมีประสิทธิภาพ (Effectiveness) (๔) ความยุติธรรม (Equity) (๕) ความโปร่งใส (Transparency)	(๕)	๔.๗๑
๕.๑๐ มีการประมาณ การราคาถูกต้องตาม หลักวิธีการ งบประมาณ	การประมาณราคาเพื่อการพัฒนาต้องให้สอดคล้องกับโครงการถูกต้อง ตามหลักวิชาการทางช่าง หลักของราคากลาง ราคากลางท้องถิ่น มีความ โปร่งใสในการกำหนดราคาและตรวจสอบในเชิงประจักษ์	(๕)	๔.๗๙

ประเด็น การพิจารณา	รายละเอียดหลักเกณฑ์	คะแนน เต็ม	คะแนน ที่ได้
๕.๑๑ มีการกำหนดตัวชี้วัด (KPI) และสอดคล้องกับวัตถุประสงค์และผลที่คาดว่าจะได้รับ	มีการกำหนดตัวชี้วัดผลงาน (Key Performancy Indicator : KPI) ที่ สามารถวัดได้ (measurable) ใช้บอกประสิทธิผล (effectiveness) ใช้บอกประสิทธิภาพ (efficiency) ได้ เช่น การกำหนดความพึงพอใจ การกำหนดร้อยละ การกำหนดอันเกิดจากผลของวัตถุประสงค์ที่เกิดขึ้นที่ได้รับ (การคาดการณ์ คาดว่าจะได้รับ)	(๕)	๔.๗๙
๕.๑๒ ผลที่คาดว่าจะได้รับสอดคล้องกับวัตถุประสงค์	ผลที่ได้รับเป็นสิ่งที่เกิดขึ้นได้จริงจากการดำเนินการตามโครงการพัฒนาซึ่งสอดคล้องกับวัตถุประสงค์ที่ตั้งไว้ การได้ผลหรือผลที่เกิดขึ้นจะต้องเท่ากับวัตถุประสงค์หรือมากกว่าวัตถุประสงค์ ซึ่งการเขียนวัตถุประสงค์ควรคำนึงถึง (๑) ความเป็นไปได้และมีความเฉพาะเจาะจง ในการดำเนินงานตามโครงการ (๒) วัดและประเมินผลดับของความสำเร็จได้ (๓) ระบุสิ่งที่ต้องการดำเนินงานอย่างชัดเจนและเฉพาะเจาะจงมากที่สุดและสามารถปฏิบัติได้ (๔) เป็นเหตุเป็นผล สอดคล้องกับความเป็นจริง (๕) ส่งผลต่อการบ่งบอกเวลาได้	(๕)	๔.๘๖
<b>รวมคะแนน</b>		<b>๑๐๐</b>	<b>๙๑.๒๙</b>



๓. การวิเคราะห์เชิงปริมาณ

ผลการดำเนินงานตามแผนพัฒนา ปี ๒๕๖๓

ยุทธศาสตร์	จำนวนโครงการที่เสร็จ		จำนวนโครงการที่อยู่ในระหว่างดำเนินการ		จำนวนโครงการที่ยังไม่ได้ดำเนินการ		จำนวนโครงการที่มีการยกเลิก		จำนวนโครงการที่มีการเพิ่มเติม		จำนวนโครงการทั้งหมด	
	จำนวน	ร้อยละ	จำนวน	ร้อยละ	จำนวน	ร้อยละ	จำนวน	ร้อยละ	จำนวน	ร้อยละ	จำนวน	ร้อยละ
๑. ด้านการพัฒนาโครงสร้างพื้นฐานสาธารณูปโภคและสาธารณูปการ	๕	๑.๗๕	๑๙	๖.๖๖	๒๖๑	๙๑.๕๗	-	-	-	-	๒๘๕	๑๐๐
๒. ด้านการพัฒนาเศรษฐกิจพอเพียงและการลงทุน	-	-	-	-	๑๖	๑๐๐	-	-	-	-	๑๖	๑๐๐
๓. ด้านการพัฒนาคุณภาพชีวิตและการแก้ไขปัญหาเสพติด	๑๖	๑๑.๖๗	๖	๔.๓๗	๑๑๕	๘๓.๙๔	-	-	-	-	๑๓๗	๑๐๐
๔. ด้านการพัฒนาการบริหารจัดการทรัพยากรธรรมชาติและสิ่งแวดล้อม	๑	๙.๐๙	-	-	๑๐	๙๐.๙๐	-	-	-	-	๑๑	๑๐๐
๕. ด้านการบริการประชาชนและการบริหารกิจการบ้านเมืองที่ดี	๓	๑๐.๐๐	๑	๓.๓๓	๒๖	๘๖.๖๖	-	-	-	-	๓๐	๑๐๐
<b>รวม</b>	<b>๒๕</b>	<b>๕.๒๑</b>	<b>๒๖</b>	<b>๕.๔๒</b>	<b>๔๒๔</b>	<b>๘๘.๕๑</b>	<b>-</b>	<b>-</b>	<b>-</b>	<b>-</b>	<b>๔๗๙</b>	<b>๑๐๐</b>

#### ๔. การวิเคราะห์เชิงคุณภาพ

##### ๑. วิธีการประเมิน

###### ๑.๑ กำหนดรูปแบบในการประเมิน (โดยคณะกรรมการติดตามและประเมินผล)

- กำหนดแบบประเมินความพึงพอใจ

➤ แบบประเมินความพึงพอใจของประชาชนที่มีต่อผลการดำเนินงาน (โครงการ/กิจกรรม) ขององค์การบริหารส่วนตำบลปากช่อง ในการพัฒนาและส่งเสริมการบริหารกิจการบ้านเมืองที่ดีในภาพรวม ตามยุทธศาสตร์และประเด็นการพัฒนาของ อปท.ในเขตจังหวัด ปีงบประมาณ พ.ศ. ๒๕๖๓

- สุ่มประเมินประชากรในเขตองค์การบริหารส่วนตำบลปากช่อง ทั้ง ๑๖ หมู่บ้าน หมู่บ้านละ ๑๐ คน คนละ ๑ ชุด รวมเป็น ๑๖๐ คน

###### ๑.๒ วิเคราะห์ข้อมูลจากแบบประเมิน

๑.๒.๑ วิเคราะห์ข้อมูลทั่วไปของผู้ทำแบบประเมินโดยหาค่าร้อยละ

๑.๒.๒ วิเคราะห์ความพึงพอใจผลการดำเนินงานฯ ตามยุทธศาสตร์การพัฒนาและประเด็นการประเมินของ อปท.ในเขตจังหวัด โดยการหาค่าความพึงพอใจ ดังนี้

###### ๑) ตามยุทธศาสตร์การพัฒนา (ภาพรวมทั้งหมด)

- คะแนนความพึงพอใจเต็มทั้งหมดในแต่ละยุทธศาสตร์ ๑๒,๘๐๐ คะแนน  
(๘ x ๑๐ x ๑๖๐)

๑.๑) ระดับคะแนน	๐ - ๔,๒๖๖	คะแนน ระดับ ไม่พอใจ
๑.๒) ระดับคะแนน	๔,๒๖๗ - ๘,๕๓๒	คะแนน ระดับ พอใจ
๑.๓) ระดับคะแนน	๘,๕๓๓ - ๑๒,๘๐๐	คะแนน ระดับ พอใจมาก

- การคำนวณหาค่าร้อยละ ดังนี้

$$\text{ร้อยละของความพึงพอใจในแต่ละยุทธศาสตร์} = \frac{\text{คะแนนความพึงพอใจในแต่ละยุทธศาสตร์} \times ๑๐๐}{\text{คะแนนความพึงพอใจเต็มทั้งหมดในแต่ละยุทธศาสตร์}}$$

###### ๒) ตามประเด็นการพัฒนาในแต่ละยุทธศาสตร์

- คะแนนความพึงพอใจเต็มทั้งหมดในแต่ละประเด็นการพัฒนา ๑,๖๐๐ คะแนน  
(๑๐ x ๑๖๐)

๓.๑) ระดับคะแนน	๐ - ๕๓๓	คะแนน ระดับ ไม่พอใจ
๓.๒) ระดับคะแนน	๕๓๔ - ๑,๐๖๖	คะแนน ระดับ พอใจ
๓.๓) ระดับคะแนน	๑,๐๖๗ - ๑,๖๐๐	คะแนน ระดับ พอใจมาก

- การคำนวณหาค่าร้อยละ ดังนี้

$$\text{ร้อยละของความพึงพอใจในแต่ละประเด็นฯ} = \frac{\text{คะแนนความพึงพอใจในแต่ละประเด็นการพัฒนา} \times ๑๐๐}{\text{คะแนนความพึงพอใจเต็มทั้งหมดในแต่ละประเด็นการพัฒนา}}$$

**ผลการประเมินความพึงพอใจต่อผลการดำเนินงาน ขององค์การบริหารส่วนตำบลปากช่องในภาพรวม**

๑. จำนวนประชากรที่ทำแบบประเมิน จำนวน ๑๖๐ คน

เพศชาย คิดเป็น ๓๑.๓%

เพศหญิง คิดเป็น ๖๘.๗%

๒. อายุ

- ต่ำกว่า ๒๐ ปี คิดเป็น ๑.๗ %
- ๒๐ - ๓๐ ปี คิดเป็น ๖.๙ %
- ๓๑ - ๔๐ ปี คิดเป็น ๑๕ %
- ๔๑ - ๕๐ ปี คิดเป็น ๒๕ %
- ๕๑ - ๖๐ ปี คิดเป็น ๓๔.๔ %
- มากกว่า ๖๐ ปี ขึ้นไป คิดเป็น ๑๗.๕ %

๓. การศึกษา

- ต่ำกว่าหรือเทียบเท่าประถมศึกษา คิดเป็น ๗๐.๖%
- มัธยมศึกษาตอนต้น/ตอนปลาย/ปวช. คิดเป็น ๒๖.๙%
- ปวท./ปวส./อนุปริญญา คิดเป็น ๐.๖%
- ปริญญาตรี คิดเป็น ๑.๙%
- สูงกว่าปริญญาตรี คิดเป็น ๐%

๔. อาชีพหลัก

- รับราชการ คิดเป็น ๐.๖%
- เอกชน/รัฐวิสาหกิจ คิดเป็น ๐%
- ค้าขาย/ธุรกิจส่วนตัว คิดเป็น ๙.๔%
- รับจ้าง คิดเป็น ๔๓.๑%
- นักเรียน/นักศึกษา คิดเป็น ๑.๙%
- เกษตรกร คิดเป็น ๔๔.๔%
- นักการเมือง คิดเป็น ๐%
- อื่นๆ (ข้าราชการบำนาญ) คิดเป็น ๐.๖%

**ส่วนที่ ๒ ความพึงพอใจต่อผลการดำเนินงานขององค์การบริหารส่วนตำบลปากช่อง**

๕. ท่านมีความพึงพอใจต่อผลการดำเนินงานขององค์การบริหารส่วนตำบลปากช่องในภาพรวมมากน้อยเพียงใด

ความพึงพอใจ	พอใจมาก	พอใจ	ไม่พอใจ
๑) มีการเปิดโอกาสให้ประชาชนมีส่วนร่วมในโครงการ / กิจกรรม	๔๐.๖๒	๕๙.๓๗	๐
๒) มีการประชาสัมพันธ์ให้ประชาชนรับรู้ข้อมูลของโครงการ / กิจกรรม	๓๘.๗๕	๖๐	๑.๒๕
๓) มีการเปิดโอกาสให้ประชาชนแสดงความคิดเห็นในโครงการ / กิจกรรม	๓๖.๘๗	๖๒.๕๐	๐.๖๒
๔) มีการรายงานผลการดำเนินงานของโครงการ / กิจกรรมให้ประชาชนทราบ	๓๘.๑๒	๕๙.๓๗	๒.๕๐
๕) มีความโปร่งใสในการดำเนินโครงการ / กิจกรรม	๔๐.๖๒	๕๘.๑๒	๑.๒๕
๖) การดำเนินงานเป็นไปตามระยะเวลาที่กำหนด	๔๑.๒๕	๕๘.๑๒	๐.๖๒
๗) ผลการดำเนินโครงการ / กิจกรรมนำไปสู่การแก้ไขปัญหาของประชาชนในท้องถิ่น	๔๓.๑๒	๕๕.๐๐	๑.๘๗
๘) การแก้ไขปัญหาและการตอบสนองความต้องการของประชาชน	๔๓.๗๕	๕๕.๐๐	๑.๒๕
๙) ประโยชน์ที่ประชาชนได้รับจากการดำเนินโครงการ / กิจกรรม	๔๒.๕๐	๕๖.๘๗	๐.๖๒

ส่วนที่ ๓ แบบสำรวจความพึงพอใจของประชาชน ต่อการดำเนินงานขององค์กรปกครองส่วนท้องถิ่นในแต่ละยุทธศาสตร์ โดยกำหนดให้มีการเก็บข้อมูลปีละ ๑ ครั้ง หลังจากสิ้นสุดปีงบประมาณ

๖. หากให้ท่านประเมินความพึงพอใจต่อผลการดำเนินงานขององค์การบริหารส่วนตำบลปากช่อง ในการพัฒนาแต่ละยุทธศาสตร์ โดยให้คะแนนเต็ม ๑๐ ท่านจะให้คะแนนองค์การบริหารส่วนตำบลปากช่องของท่านเท่าใด

ยุทธศาสตร์ที่ ๑ ด้านการพัฒนาโครงสร้างพื้นฐานสาธารณูปโภคและสาธารณูปการ

ความพึงพอใจ	คะแนนความพึงพอใจ (เต็ม ๑,๖๐๐ คะแนน)	คิดเป็นร้อยละ	ระดับความพึงพอใจ
๑) มีการเปิดโอกาสให้ประชาชนมีส่วนร่วมในโครงการ / กิจกรรม	๑,๓๙๖	๘๗.๒๕	พอใจมาก
๒) มีการประชาสัมพันธ์ให้ประชาชนรับรู้ข้อมูลของโครงการ / กิจกรรม	๑,๓๘๔	๘๖.๕๐	พอใจมาก
๓) มีการเปิดโอกาสให้ประชาชนแสดงความคิดเห็นในโครงการ / กิจกรรม	๑,๓๗๔	๘๕.๘๘	พอใจมาก
๔) มีการรายงานผลการดำเนินงานของโครงการ / กิจกรรม ให้ประชาชนทราบ	๑,๓๖๔	๘๕.๒๕	พอใจมาก
๕) การเปิดโอกาสให้ประชาชนตรวจสอบการดำเนินโครงการ / กิจกรรม	๑,๓๕๙	๘๔.๙๔	พอใจมาก
๖) การดำเนินงานเป็นไปตามระยะเวลาที่กำหนด	๑,๓๖๐	๘๕.๐๐	พอใจมาก
๗) ผลการดำเนินโครงการ / กิจกรรมนำไปสู่การแก้ไขปัญหาของประชาชนในท้องถิ่น	๑,๓๗๑	๘๕.๖๙	พอใจมาก
๘) ประโยชน์ที่ประชาชนได้รับจากการดำเนินโครงการ / กิจกรรม	๑,๓๗๖	๘๖.๐๐	พอใจมาก
<b>รวม (คะแนนเต็ม ๑๖,๘๐๐)</b>	<b>๑๐,๙๘๔</b>	<b>๘๕.๘๑</b>	<b>พอใจมาก</b>

ยุทธศาสตร์ที่ ๒ ด้านการพัฒนาเศรษฐกิจพอเพียงและการลงทุน

ความพึงพอใจ	คะแนนความพึงพอใจ (เต็ม ๑,๖๐๐ คะแนน)	คิดเป็นร้อยละ	ระดับความพึงพอใจ
๑) มีการเปิดโอกาสให้ประชาชนมีส่วนร่วมในโครงการ / กิจกรรม	๑,๓๗๙	๘๖.๑๙	พอใจมาก
๒) มีการประชาสัมพันธ์ให้ประชาชนรับรู้ข้อมูลของโครงการ / กิจกรรม	๑,๓๖๔	๘๕.๒๕	พอใจมาก
๓) มีการเปิดโอกาสให้ประชาชนแสดงความคิดเห็นในโครงการ / กิจกรรม	๑,๓๕๓	๘๔.๕๖	พอใจมาก
๔) มีการรายงานผลการดำเนินงานของโครงการ / กิจกรรม ให้ประชาชนทราบ	๑,๓๖๒	๘๕.๑๓	พอใจมาก
๕) การเปิดโอกาสให้ประชาชนตรวจสอบการดำเนินโครงการ / กิจกรรม	๑,๓๔๙	๘๔.๓๑	พอใจมาก
๖) การดำเนินงานเป็นไปตามระยะเวลาที่กำหนด	๑,๓๕๕	๘๔.๖๙	พอใจมาก
๗) ผลการดำเนินโครงการ / กิจกรรมนำไปสู่การแก้ไขปัญหาของประชาชนในท้องถิ่น	๑,๓๕๘	๘๔.๘๘	พอใจมาก
๘) ประโยชน์ที่ประชาชนได้รับจากการดำเนินโครงการ / กิจกรรม	๑,๓๖๔	๘๕.๒๕	พอใจมาก
<b>รวม (คะแนนเต็ม ๑๖,๘๐๐)</b>	<b>๑๐,๘๘๔</b>	<b>๘๕.๐๓</b>	<b>พอใจมาก</b>

ยุทธศาสตร์ที่ ๓ ด้านการพัฒนาคุณภาพชีวิตและการแก้ไขปัญหาสุขภาพจิต

ความพึงพอใจ	คะแนนความพึงพอใจ (เต็ม ๑,๖๐๐ คะแนน)	คิดเป็นร้อยละ	ระดับความพึงพอใจ
๑) มีการเปิดโอกาสให้ประชาชนมีส่วนร่วมในโครงการ / กิจกรรม	๑,๓๖๖	๘๕.๓๘	พอใจมาก
๒) มีการประชาสัมพันธ์ให้ประชาชนรับรู้ข้อมูลของโครงการ / กิจกรรม	๑,๓๖๐	๘๕.๐๐	พอใจมาก
๓) มีการเปิดโอกาสให้ประชาชนแสดงความคิดเห็นในโครงการ / กิจกรรม	๑,๓๕๗	๘๔.๘๑	พอใจมาก
๔) มีการรายงานผลการดำเนินงานของโครงการ / กิจกรรม ให้ประชาชนทราบ	๑,๓๔๕	๘๔.๐๖	พอใจมาก
๕) การเปิดโอกาสให้ประชาชนตรวจสอบการดำเนินโครงการ / กิจกรรม	๑,๓๔๘	๘๔.๒๕	พอใจมาก
๖) การดำเนินงานเป็นไปตามระยะเวลาที่กำหนด	๑,๓๕๑	๘๔.๔๔	พอใจมาก
๗) ผลการดำเนินโครงการ / กิจกรรมนำไปสู่การแก้ไขปัญหาของประชาชนในท้องถิ่น	๑,๓๕๘	๘๔.๘๘	พอใจมาก
๘) ประโยชน์ที่ประชาชนได้รับจากการดำเนินโครงการ / กิจกรรม	๑,๓๕๘	๘๔.๘๘	พอใจมาก
<b>รวม (คะแนนเต็ม ๑๖,๘๐๐)</b>	<b>๑๐,๘๔๓</b>	<b>๘๔.๗๑</b>	<b>พอใจมาก</b>

ยุทธศาสตร์ที่ ๔ ด้านการพัฒนาการบริหารจัดการทรัพยากรธรรมชาติและสิ่งแวดล้อม

ความพึงพอใจ	คะแนนความพึงพอใจ (เต็ม ๑,๖๐๐ คะแนน)	คิดเป็นร้อยละ	ระดับความพึงพอใจ
๑) มีการเปิดโอกาสให้ประชาชนมีส่วนร่วมในโครงการ / กิจกรรม	๑,๓๗๒	๘๕.๗๕	พอใจมาก
๒) มีการประชาสัมพันธ์ให้ประชาชนรับรู้ข้อมูลของโครงการ / กิจกรรม	๑,๓๕๓	๘๔.๕๖	พอใจมาก
๓) มีการเปิดโอกาสให้ประชาชนแสดงความคิดเห็นในโครงการ / กิจกรรม	๑,๓๕๑	๘๔.๔๔	พอใจมาก
๔) มีการรายงานผลการดำเนินงานของโครงการ / กิจกรรม ให้ประชาชนทราบ	๑,๓๔๓	๘๓.๙๔	พอใจมาก
๕) การเปิดโอกาสให้ประชาชนตรวจสอบการดำเนินโครงการ / กิจกรรม	๑,๓๔๕	๘๔.๐๖	พอใจมาก
๖) การดำเนินงานเป็นไปตามระยะเวลาที่กำหนด	๑,๓๔๓	๘๓.๙๔	พอใจมาก
๗) ผลการดำเนินโครงการ / กิจกรรมนำไปสู่การแก้ไขปัญหาของประชาชนในท้องถิ่น	๑,๓๕๑	๘๔.๔๔	พอใจมาก
๘) ประโยชน์ที่ประชาชนได้รับจากการดำเนินโครงการ / กิจกรรม	๑,๓๔๑	๘๓.๘๑	พอใจมาก
<b>รวม (คะแนนเต็ม ๑๖,๘๐๐)</b>	<b>๑๐,๗๙๙</b>	<b>๘๔.๓๖</b>	<b>พอใจมาก</b>

ยุทธศาสตร์ที่ ๕ ด้านการบริหารจัดการและการสร้างกระบวนการมีส่วนร่วมเพื่อการพัฒนา

ความพึงพอใจ	คะแนนความ พึงพอใจ (เต็ม ๑,๖๐๐ คะแนน)	คิดเป็น ร้อยละ	ระดับความ พึงพอใจ
๑) มีการเปิดโอกาสให้ประชาชนมีส่วนร่วมในโครงการ / กิจกรรม	๑,๓๗๕	๘๕.๙๔	พอใจมาก
๒) มีการประชาสัมพันธ์ให้ประชาชนรับรู้ข้อมูลของโครงการ / กิจกรรม	๑,๓๖๙	๘๕.๕๖	พอใจมาก
๓) มีการเปิดโอกาสให้ประชาชนแสดงความคิดเห็นในโครงการ / กิจกรรม	๑,๓๖๓	๘๕.๑๙	พอใจมาก
๔) มีการรายงานผลการดำเนินงานของโครงการ / กิจกรรม ให้ประชาชน ทราบ	๑,๓๕๖	๘๔.๗๕	พอใจมาก
๕) การเปิดโอกาสให้ประชาชนตรวจสอบการดำเนินโครงการ / กิจกรรม	๑,๓๕๘	๘๔.๘๘	พอใจมาก
๖) การดำเนินงานเป็นไปตามระยะเวลาที่กำหนด	๑,๓๖๐	๘๕.๐๐	พอใจมาก
๗) ผลการดำเนินโครงการ / กิจกรรมนำไปสู่การแก้ไขปัญหาของ ประชาชนในท้องถิ่น	๑,๓๖๔	๘๕.๒๕	พอใจมาก
๘) ประโยชน์ที่ประชาชนได้รับจากการดำเนินโครงการ / กิจกรรม	๑,๓๖๒	๘๕.๑๓	พอใจมาก
<b>รวม (คะแนนเต็ม ๑๖,๘๐๐)</b>	<b>๑๐,๙๐๗</b>	<b>๘๕.๒๑</b>	<b>พอใจมาก</b>

## ส่วนที่ ๔

สรุปผล ข้อสังเกตและข้อเสนอแนะ

## ๑. สรุปผลการพัฒนาท้องถิ่นในภาพรวม

จากการติดตามและประเมินผลดำเนินงานตามแผนพัฒนา ประจำปีงบประมาณ พ.ศ. ๒๕๖๓ การประเมินความพึงพอใจของประชาชนที่มีต่อผลการดำเนินงาน (โครงการ/กิจกรรม/งาน) ขององค์การบริหารส่วนตำบลปากช่องในการพัฒนาและส่งเสริมการบริหารกิจการบ้านเมืองที่ดีในภาพรวมตาม ยุทธศาสตร์และประเด็นการพัฒนาของ อปท.ในเขตจังหวัด พบว่า

- ผลการประเมินความพึงพอใจต่อผลการดำเนินงาน ขององค์การบริหารส่วนตำบลปากช่อง ในภาพรวม ระดับพอใจมาก คิดเป็นร้อยละ ๔๐.๖๒ ระดับพอใจ คิดเป็นร้อยละ ๕๘.๒๖ ระดับไม่พอใจ คิดเป็นร้อยละ ๑.๑๑ แสดงว่าความพึงพอใจของประชาชน อยู่ในระดับพอใจ ต่อการดำเนินงานขององค์การบริหารส่วนตำบลปากช่อง

- ผลการประเมินความพึงพอใจในแต่ละยุทธศาสตร์

ยุทธศาสตร์ที่ ๑ ด้านการพัฒนาโครงสร้างพื้นฐานสาธารณูปโภคและสาธารณูปการ

อยู่ในระดับพอใจมาก คิดเป็นร้อยละ ๘๕.๘๑

ยุทธศาสตร์ที่ 2 ด้านการพัฒนาเศรษฐกิจพอเพียงและการลงทุน

อยู่ในระดับพอใจมาก คิดเป็นร้อยละ ๘๕.๐๓

ยุทธศาสตร์ที่ 3 ด้านการพัฒนาคุณภาพชีวิตและการแก้ไขปัญหาเสพติด

อยู่ในระดับพอใจมาก คิดเป็นร้อยละ ๘๔.๗๑

ยุทธศาสตร์ที่ 4 ด้านการพัฒนาการบริหารจัดการทรัพยากรธรรมชาติและสิ่งแวดล้อม

อยู่ในระดับพอใจมาก คิดเป็นร้อยละ ๘๔.๓๖

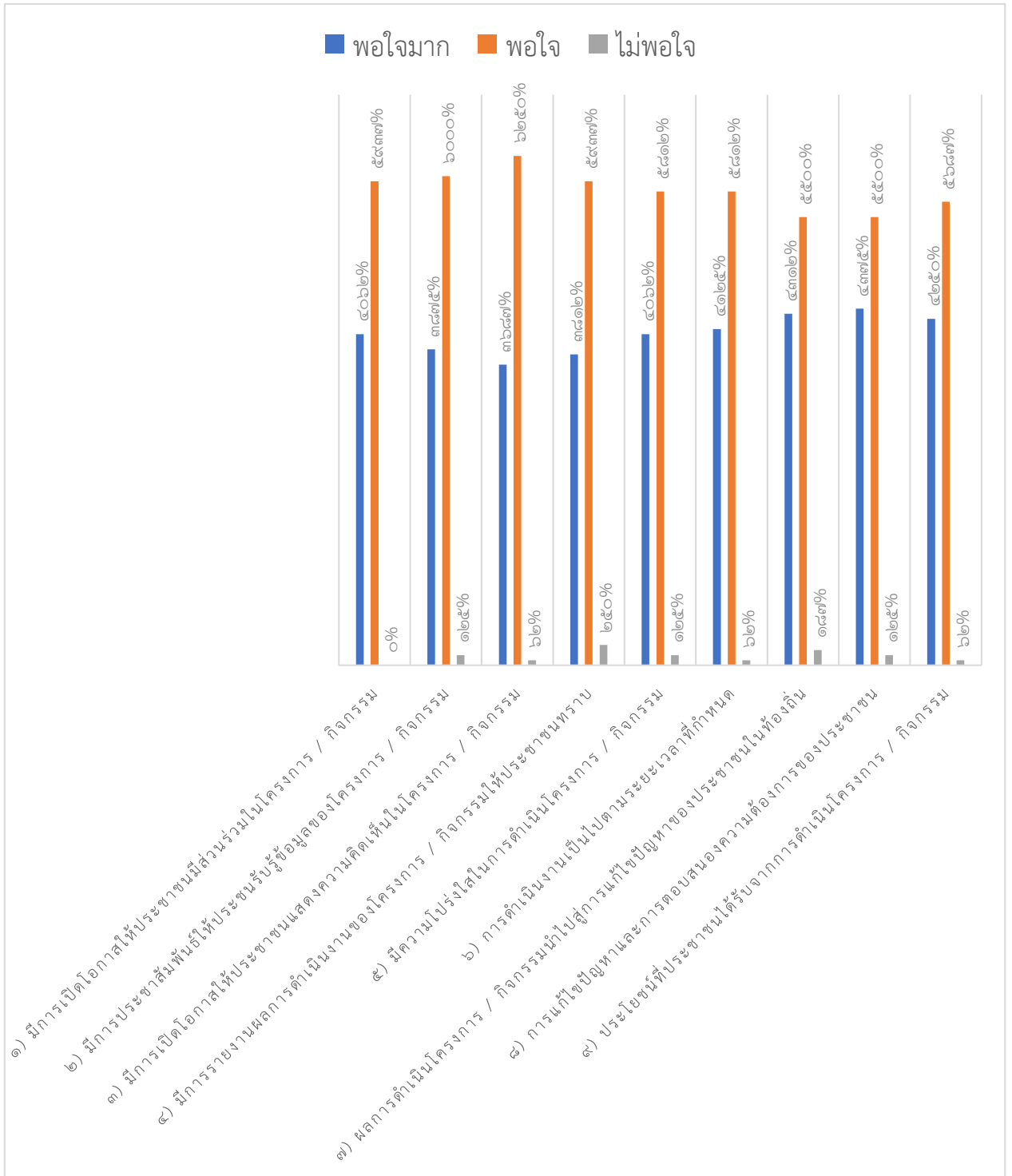
ยุทธศาสตร์ที่ 5 ด้านการบริหารจัดการและการสร้างกระบวนการมีส่วนร่วมเพื่อการพัฒนา

อยู่ในระดับพอใจมาก คิดเป็นร้อยละ ๘๕.๒๑

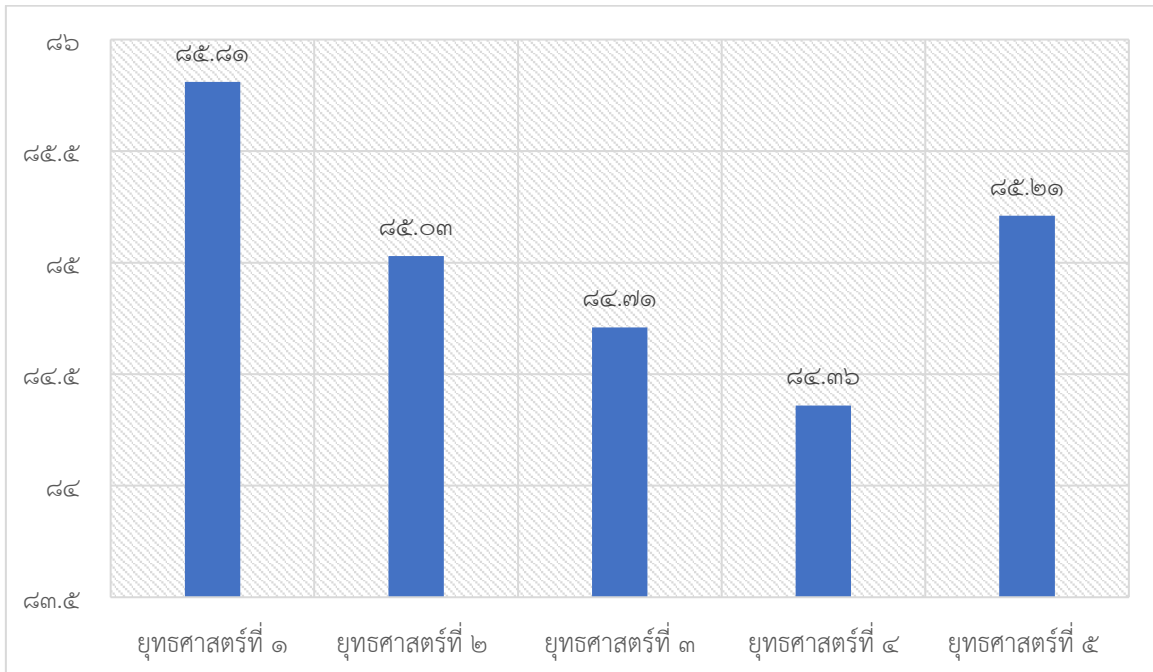
ยุทธศาสตร์ที่ประชาชนตำบลปากช่องพึงพอใจมากที่สุด คือ ยุทธศาสตร์ที่ ๑ ด้านการพัฒนาโครงสร้างพื้นฐานสาธารณูปโภคและสาธารณูปการ คะแนนความพึงพอใจ คิดเป็นร้อยละ ๘๕.๘๑



กราฟความพึงพอใจต่อผลการดำเนินงานขององค์การบริหารส่วนตำบลปากช่อง



กราฟแสดงผลการประเมินความพึงพอใจในแต่ละยุทธศาสตร์



- ยุทธศาสตร์ที่ ๑ ด้านการพัฒนาโครงสร้างพื้นฐานสาธารณูปโภคและสาธารณูปการ
- ยุทธศาสตร์ที่ ๒ ด้านการพัฒนาเศรษฐกิจพอเพียงและการลงทุน
- ยุทธศาสตร์ที่ ๓ ด้านการพัฒนาคุณภาพชีวิตและการแก้ไขปัญหาเสพติด
- ยุทธศาสตร์ที่ ๔ ด้านการพัฒนาการบริหารจัดการทรัพยากรธรรมชาติและสิ่งแวดล้อม
- ยุทธศาสตร์ที่ ๕ ด้านการบริหารจัดการและการสร้างกระบวนการมีส่วนร่วมเพื่อการพัฒนา

**ปัญหาและอุปสรรคในการปฏิบัติงาน**

- ๑. จำนวนโครงการ/กิจกรรม ในแผนพัฒนาท้องถิ่น มีจำนวนมาก ไม่สามารถดำเนินการได้ทั้งหมด
- ๒. งบประมาณในการบริหารและพัฒนา มีจำนวนจำกัด ไม่เพียงพอต่อการพัฒนาและไม่ทันความต้องการของประชาชน จึงทำให้ประชาชนรู้สึกว่าการพัฒนาหรือแก้ไขปัญหาเป็นไปอย่างล่าช้า
- ๓. การประชาสัมพันธ์ข่าวสารยังไม่ทั่วถึง

**๒. ข้อเสนอแนะในการจัดทำแผนพัฒนาท้องถิ่นในอนาคต**

- ๑. องค์การบริหารส่วนตำบลปากช่อง ควรจะดำเนินงานโครงการ/กิจกรรม/งานในทุกยุทธศาสตร์ให้บรรลุผลสำเร็จให้มากกว่านี้

๒. หากไม่สามารถดำเนินการเนื่องจากเหตุผลใดก็ควรชี้แจงให้ประชาชนเข้าใจ และต้องหาทางแก้ปัญหาให้กับประชาชนได้ เมื่อประชาชนได้เข้าใจและปัญหาได้ถูกแก้ไขแล้วก็จะทำให้ประชาชนมีความพึงพอใจต่อองค์การบริหารส่วนตำบลปากช่องดีขึ้น

๓. องค์การบริหารส่วนตำบลปากช่อง สามารถนำผลการประเมินความพึงพอใจนี้ไปปรับปรุงการดำเนินงานให้มีประสิทธิภาพมากขึ้น ซึ่งรายละเอียดตามที่ได้แสดงในผลการประเมินความพึงพอใจข้างต้นแล้ว

ภาคผนวก



คำสั่งองค์การบริหารส่วนตำบลปากช่อง

ที่ ๓๖๖ /๒๕๖๒

เรื่อง แต่งตั้งคณะกรรมการติดตามและประเมินผลแผนพัฒนาองค์การบริหารส่วนตำบลปากช่อง

อาศัยอำนาจตามความในข้อ ๒๘ แห่งระเบียบกระทรวงมหาดไทย ว่าด้วยการจัดทำแผนพัฒนาองค์การปกครองส่วนท้องถิ่น พ.ศ.๒๕๔๘ และแก้ไขเพิ่มเติม (ฉบับที่ ๓) พ.ศ. ๒๕๖๑ จึงแต่งตั้งคณะกรรมการติดตามและประเมินผลแผนพัฒนาองค์การบริหารส่วนตำบลปากช่อง ประกอบด้วย

๑. สิบเอกสมปอง	แป้นโพธิ์กลาง	ปลัดองค์การบริหารส่วนตำบล	ประธานกรรมการ
๒. นางปาริชาติ	สุขกรณ์	รองปลัดองค์การบริหารส่วนตำบล	กรรมการ
๓. นางสาวปาริชาติ	กิตติศิลป์สาร	หัวหน้าสำนักปลัด	กรรมการ
๔. นายคำรณ	แก้วรัตน์	สมาชิกสภาองค์การบริหารส่วนตำบล	กรรมการ
๕. นายสุตใจ	ยกกลิ่น	สมาชิกสภาองค์การบริหารส่วนตำบล	กรรมการ
๖. นายสมเกียรติ	ชินผา	สมาชิกสภาองค์การบริหารส่วนตำบล	กรรมการ
๗. นายรังสรรค์	คำแพง	ผู้แทนประชาคมตำบล	กรรมการ
๘. นายมาโนชญ์	ถ้ำเย็น	ผู้แทนประชาคมตำบล	กรรมการ
๙. นายประพันธ์	อินทรสุต	ผู้ทรงคุณวุฒิ	กรรมการ
๑๐. นายกฤษฏา	ช้อยเครือ	ผู้ทรงคุณวุฒิ	กรรมการ
๑๑. ท้องถิ่นอำเภอจอมบึง		ผู้แทนหน่วยงาน	กรรมการ
๑๒. เกษตรตำบลปากช่อง		ผู้แทนหน่วยงาน	กรรมการ
๑๓. นางสาวนฤวรรณ	อุดมผล	หัวหน้าฝ่ายบริหารทั่วไป	กรรมการ
๑๔. นางสาวอัจฉิมา	เจนตาบรรหาร	นักวิเคราะห์นโยบายและแผน	กรรมการและเลขานุการ

ให้คณะกรรมการติดตามและประเมินผลแผนพัฒนา มีอำนาจหน้าที่ ดังนี้

๑. กำหนดแนวทาง วิธีการในการติดตามและประเมินผลแผนพัฒนา
๒. ดำเนินการติดตามและประเมินผลแผนพัฒนา

๓. รายงานผลและเสนอความคิดเห็นซึ่งได้จากจากการติดตามและประเมินผลแผนพัฒนาต่อผู้บริหารท้องถิ่นเสนอต่อสภาท้องถิ่น และคณะกรรมการพัฒนาท้องถิ่น พร้อมทั้งประกาศผลการติดตามและประเมินผลแผนพัฒนาให้ประชาชนในท้องถิ่นทราบในที่เปิดเผยภายในสิบห้าวัน นับแต่วันรายงานผลและเสนอความคิดเห็นดังกล่าว และต้องปิดประกาศไว้เป็นระยะเวลาไม่น้อยกว่าสามสิบวัน โดยอย่างน้อยปีละหนึ่งครั้งภายในเดือนธันวาคมของทุกปี

๔. แต่งตั้งคณะกรรมการหรือคณะทำงานเพื่อช่วยปฏิบัติงานตามที่เห็นสมควร

ทั้งนี้ ตั้งแต่บัดนี้เป็นต้นไป

สั่ง ณ วันที่ ๒๓ สิงหาคม พ.ศ. ๒๕๖๒

(นายวินัย เชิงสวย)

นายกองค์การบริหารส่วนตำบลปากช่อง